

# HZL - 353Z, 355Z, 357Z

חוברת הוראות שימוש בעברית למכונת תפירה Juki



יש לקרוא את חוברת ההוראות לפני השימוש במכונה. בחוברת זאת הוראות בטיחות והנחיות לשימוש נכון במכונה. מומלץ לשמור את החוברת בקרבת המכונה ולהיעזר בה במידת הצורך בעת השימוש במכונה

שימו לב! 

## “הוראת בטיחות חשובות”

בעת שימוש במכשיר חשמלי, יש לשתמש בצורה נאותה ובייעוד שאליו יועד המכשיר. יש לקרוא את כל ההוראות וההנחיות בחוברת זאת לפני השימוש הראשון במכונה.

### “סכנה \_\_\_\_\_ כדי למנוע סכנת התחשמלות:”

1. אין להשאיר את המכונה ללא השגחה כאשר היא מחוברת לזרם החשמל.
2. בגמר השימוש במכונה, או בעת ביצוע פעולות תחזוקה או ניקיון, יש לנתק את המכונה מזרם החשמל.

### “זהירות \_\_\_\_\_ כדי למנוע סכנת שריפה, כוויה, שוק חשמלי או פציעה לבני אדם:”

1. מכונת תפירה זו אינה צעצוע. השימוש במכונה מומלץ לילדים מעל גיל 8, מבוגרים בעלי מוגבלות בתנועה, קהי חושים, בעלי בעיות נפשיות או ללא ידע או נסיון בשימוש במכונה רק תחת השגחה או ע"י ווידוא ידע ושימוש נכון במכונת התפירה והבנת הסכנות שעלולת להגרם משימוש לא נכון במכונה. אין לתת לילדים לנקות את המכונה ללא השגחה נאותה.
2. יש להשתמש במכונת התפירה רק לפי ההנחיות המפורטות בחוברת זאת ולא לשימושים אחרים. יש להשתמש רק באביזרים ותוספים למכונה המומלצים ע"י היבואן הרשמי ומפורטים בחוברת זאת.
3. אין להשתמש במכונה זו אם כבל החשמל או התקע פגומים, אם המכונה לא פועלת כראוי, אם המכונה נפלה או נפגמה או נפלה לתוך מים. בעת הצורך, יש לגשת עם המכונה לחברת ק.פ פים סובינה ישראל או למשווק מורשה של **Juki** או למרכז תיקון מורשה של **Juki** בישראל לבדיקה, תיקון, וכיוון מכני או אלקטרוני.
4. אין לתפור במכונת התפירה כאשר פתחי האוורור חסומים. יש לוודא שפתחי האוורור במכונה ובדושה פתוחים, נקיים מאבק, שאריות תפירה או מפגעים אחרים.
5. יש להרחיק את האצבעות מהחלקים הנעים במכונה בזמן התפירה. זהירות במיוחד באזור המחט ועמוד המחט.
6. יש להקפיד להשתמש בפלטת התפירה הנכונה. שימוש בפלטה לא נכונה עלול לגרום לשבירה של המחט.
7. אין לתפור עם מחט עקומה.
8. אין למשוך או לדחוף את הבד בזמן התפירה. פעולה זו עלולה לעקם את המחט ולגרום לשבירתה.
9. כאשר מבצעים פעולת אחזקה כלשהי באזור המחט כמו השחלת המחט, החלפת מחט, השחלת הסליל או החלפת רגלית התפירה יש לכבות את מכונת התפירה ע"י הזזת המתג למצב ("O")
10. כאשר פותחים את כיסויי המכונה או משמנים או מבצעים כל פעולת אחזקה במכונה כמפורט בחוברת זו, יש לנתק את המכונה מזרם החשמל.
11. אין להכניס או להפיל עצמים שונים לכל פתחי המכונה.
12. לשימוש במקום סגור בלבד.
13. אין להשתמש במכונת התפירה באזורים בהם משתמשים בתרסיסים ארוסוליים או באזורים בהם נעשית בקרת חמצן.
14. כדי לנתק את המכונה מזרם החשמל, ראשית, יש להזיז את מתג ההפעלה למצב כבוי ("O") ורק לאחר מכן לנתק את המכונה מזרם החשמל.
15. אין לנתק את המכונה מזרם החשמל ע"י משיכת כבל החשמל. יש לאחוז בתקע ולנתקו מן השקע.

16. בגמר השימוש במכונה, יש לנתקה מזרם החשמל עד השימוש הבא במכונה.
17. אם כבל החשמל נפגם או נפגע, יש להחליפו בכבל מיוחד אצל משווק מורשה של חברת ק.פ. פים סובינה ישראל או אצל משווק מורשה של **Juki** בישראל בלבד!
18. במכונה זו בידוד כפול (מלבד ארה"ב/קנדה). יש להשתמש אך ורק בחלפים עם בידוד כפול. יש לעיין במדריך לטכנאי למכונה זו.
19. כאשר תופרים בקצב איטי ולאורך זמן, לעיתים המכונה עלולה להתחמם ו/או עלול לצאת ממנה ריח משונה. במקרה כזה, יש לנתק את המכונה מזרם החשמל ולתת לה לנוח מספר דקות ולהתקרר. במידה והבעיה אינה נפתרת, יש לפנות עם המכונה למשווק מורשה של חברת ק.פ. פים סובינה ישראל או למשווק מורשה של **Juki** בישראל.
20. אין להשתמש במכונה תפירה זו בסביבה לחה או רטובה.
21. במכונה זו מותקנת נורת **LED**. אם נורת ה-**LED** במכונה נשברה או ניזוקה, יש לתקנה / להחליפה רק אצל היבואן הרשמי של **Juki** בישראל.
22. אין להניח חפצים על הדוושה.
23. יש להשמש בדוושה מדגם **KD-2902/FC-2902D (220-240V)**, **KD-1902/FC-1902 (110-120V)**
24. הרעש שנוצר מפעולה תקינה של המכונה נמוך מ **75dB(A)**.
25. יש לשמור את חוברת בקרבת המכונה. כאשר מוכרים או מוסרים את המכונה לצד ג' יש להעביר את החוברת ביחד עם המכונה.

### “טיפול במכונה עם בידוד כפול (מלבד ארה"ב/קנדה)”

- במכונה עם בידוד כפול, יש שתי מערכות עם בידוד כפול במקום הארקה. כאשר יש מערכות בידוד כפול ולא הארקה אין להוסיף הארכה למכונה.
- טיפול במכונה עם בידוד כפול מצריכה ידע ומקצועיות והכרה של המערכת ותעשה ע"י חברת ק.פ. פים סובינה ישראל או ע"י משווק מורשה של **Juki** בישראל בלבד.
- חלקי חילוף במערכת בידוד כפול חייבים להיות זהים לחלקים המקוריים.
- מוצר בעל בידוד כפול מסומן בסימון **DOUBLE INSULATION or DOUBLE INSULATED**.
- הסימול  עשוי להופיע על המכונה.

## “יש לשמור את חוברת ההוראות”

“מכונת תפירה מיועדת לשימוש בייתי בלבד”

חברת ק.פ. פים סובינה ישראל מברכת אותך על רכישת מכונת תפירה חדשה של **Juki**. חשוב לקרוא את חוברת ההוראות לפני השימוש הראשון במכונה. שימוש נכון במכונה יאפשר שימוש תקין לאורך זמן. לאחר גמר קריאת החוברת, יש להקפיד לשמור את החוברת בקרבת המכונה ולהיעזר בה במידת הצורך.

## שימוש בטוח במכונת התפירה

סמלים ואייקונים הנמצאים בחוברת זו ועל מכונת התפירה מופיעים כדי לשמור על בטחונך, למנוע פציעה או סכנה ועל פעולה תקינה של המכונה. אלו סמלי האזהרה המופיעים בחוברת זו ועל המכונה:

מסמל שעולה להיווצר סכנת מוות או פציעה חמורה. התעלמות מסימן זה גורם לשימוש לא נכון ולא תקין במכונה	<b>⚠ זהירות!</b>
מציין תשומת לב בביצוע הפעולה. התעלמות מסימן זה עלולה לגרום לסכנה למשתמש, פצועה חמורה או נזק פיזי ושימוש לא נכון ולא תקין במכונה.	<b>⚠ שימו לב!</b>

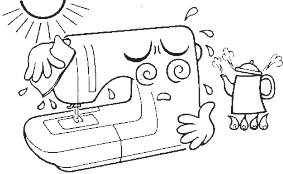
## סמלים ואייקונים הנמצאים בחוברת

סכנת פציעה ופגיעה בידיים		סכנת שריפה		סכנת התחשמלות		סימן אזהרה שלא מצויין	
אין לשמון חלק זה		אין להכניס אצבעות מתחת למחט		תשומת לב בעת פירוק		שימוש בחומר אסור שלא מצויין	
				יש לנתק את המכונה מזרם החשמל		דורש תשומת לב מוגברת	

## ⚠ זיהרות!

בשימוש במספר חומרי תפירה ובהשחלת המחט, פנו לעמוד השחלת המחט בחוברת זו. בשימוש במחט לא מתאימה לסוג הבד הנתפר כמו בדים גסים מאוד או בדים עדינים מאוד המחט עלולה להשבר ולגרום לנזק למכונה ולפציעה.

### אזהרות נוספות

<p>אין למקם את מכונת התפירה תחת שמש ישירה או בסביבה לחה</p> 	<p>אין לנקות את מכונת התפירה בחומרים חזקים כדוגמת מדלל צבע (טינר)</p> <p>אם בטעות נשפך נוזל כלשהו על המכונה, יש לנגבה במהירות וזיהרות עם מטלית יבשה ולתת למכונה מספר דקות להתייבש לפני השימוש.</p> 
---	--

שימו לב שמצבים אלו מסוכנים מאחר ובמכונה משולבים חלקים מוליכים למחצה וחלקים אלקטרוניים

טמפרטורות הפעולה של מכונת תפירה הן בין 5°C ל-40°C.  
בטמפרטורות קרות במיוחד, המכונה עלולה לפעול באופן לא תקין



\* טמפרטורות הפעולה של מכונת תפירה הן בין 5°C ל-40°C. אין להשתמש במכונת התפירה תחת שמש ישירה, בקרבת מכשירי להט כמו תנור, נרות דולקים או מכשיר אדים. בשימוש במכונה בקרבת מוצרים פולטי חום עלול להעלות את הטמפרטורה בתוך המכונה ולגרום להתכת הבידוד ופגיעה במנוע ולגרום לשריפה את שוק חשמלי.

אין להשליך את המכונה לפח האשפה. יש להעביר את המכונה למחזור נאות ברשות המקומית או למסור אותה לסוכנות רשמית של ק.פ. פים סובינה בישראל. יש לפנות לרשות המקומית לקבלת מידע בעניין איסוף פסולת אלקטרונית. אין להשליך את מכונת התפירה לפח האשפה. מוצר מכאני/אלקטרוני המושלך לפח האשפה / מטמנה / אתר פסולת רגיל עלול לפלוט חומרים מזהמים העשויים לחלחל לאדמה ולמי התהום ולפגוע בסביבה, בבריאות ובמי התהום ובמערכת המזון. בעת החלפת מכונה ישנה בחדשה, באחריות משווק מורשה של חברת ק.פ. פים סובינה ישראל לקבל את המכונה הישנה ולדאוג למחזור המכונה באתר השלכת פסולת מתאים ללא עלות.

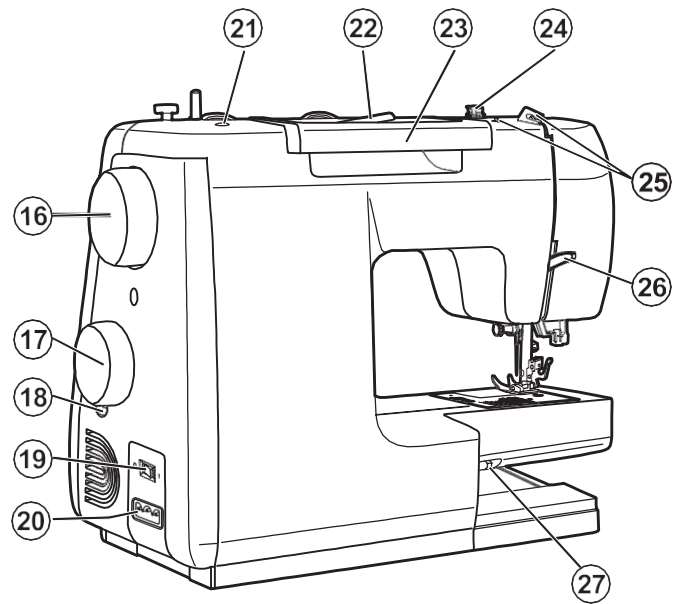
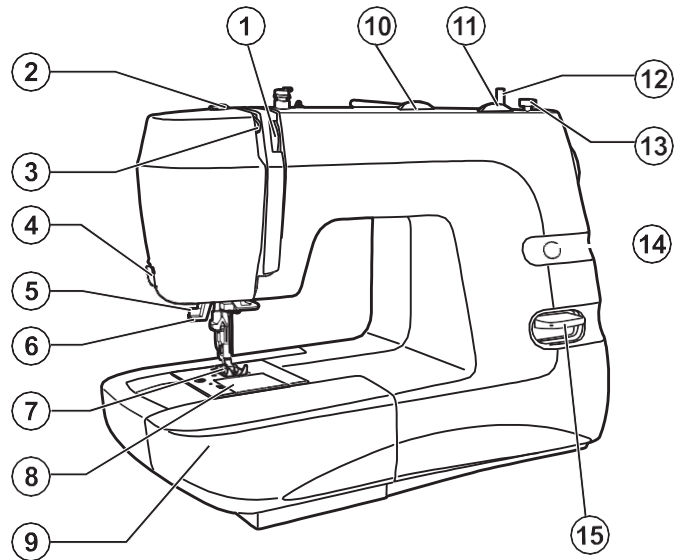


## תוכן עניינים

6.....	חלקי המכונה
7.....	חיבור הזרוע החופשית
7.....	אביזרים נלווים
8.....	חיבור המכונה לזרם החשמל
9.....	מנוף הרמת הרגלית – שני שלבים
9.....	חיבור רגלית התפירה
10.....	מילוי הסליל התחתון
11.....	הכנסת הסליל התחתון
12.....	השחלת המכונה והחוט העליון
13.....	השחלה אוטומטית של המחט
13.....	הרמת החוט התחתון
14.....	תפירה לאחור
14.....	גמר התפירה ושחרור הבד
14.....	חיתוך שאריות החוט
14.....	שינוי כיוון התפירה
15.....	הכנסת המחט
15.....	מתח החוט
16.....	התאמת לחץ רגלית התפירה
16.....	ביטול השיניים המסיעות את הבד
17.....	טבלת התאמת סוג המחט / בד / חוט
18.....	איך לבחור את סוג התפר
19.....	תפר ישר ומיקום המחט
19.....	תפר זיג-זג
20.....	תפירת כפתורים
21.....	תפירת לולאות
22.....	שינוי ועיצוב הפאות הצדדיות של הלולאה
22.....	תפירת רוכסנים ושרוכים
23.....	בחירת סוג התפר
23.....	תפר זיג-זג 3 פסיעות
24.....	תפר נסתר
24.....	תפר קישוט
25.....	תפר אוברלוק
25.....	רקמה
26.....	עבודת טלאים
26.....	חיבור תחרה
27.....	תפרים שימושיים
27.....	תפר מילוי
28.....	תפר אפליקציה
28.....	מונוגרמות ורקמה עם חישוק רקמה
29.....	תחזוקת המכונה
29.....	החלפת נורת <b>LED</b>
30.....	פתרון בעיות במכונה

## חלקי המכונה

1. בורר מתח החוט
2. בורר לחץ רגלית התפירה
3. מנוף הרמת החוט
4. קוצץ חוטים
5. מנוף לולאה שלב אחד
6. משחיל אוטומטי
7. רגלית התפירה
8. פלטת תפירה
9. זרוע חופשית וקופסאת אביזרים
10. בורר רוחב התפר
11. בורר אורך התפר
12. מכשיר מילוי סליל
13. אביזר עוצר מילוי הסליל
14. חלונית סוג התפר
15. מנוף התפירה לאחור
16. גלגל תנופה
17. בורר סוג התפר
18. בורר ייצוב גודל הלולאה
19. מתג הפעלה ראשי
20. שקע החשמל במכונה
21. שקע עמוד חוט נוסף
22. עמוד חוטים
23. ידית נשיאה
24. מוביל חוט מילוי הסליל
25. מוביל חוט התפירה
26. מנוף הרמת הרגלית
27. מנוף ביטול / הפעלת השיניים המסיעות את הברד





### חיבור הזרוע החופשית

מקמו את הזרוע החופשית/קופסאת האביזרים במאוזן לפלטת התפירה והחליקו אותה בכיוון החץ (1)

הזרוע החופשית היא גם קופסאת אביזרים, לפתיחת הקופסא, משכו את המכסה כלפיכם בכיוון החץ (2)

### אביזרים נלווים

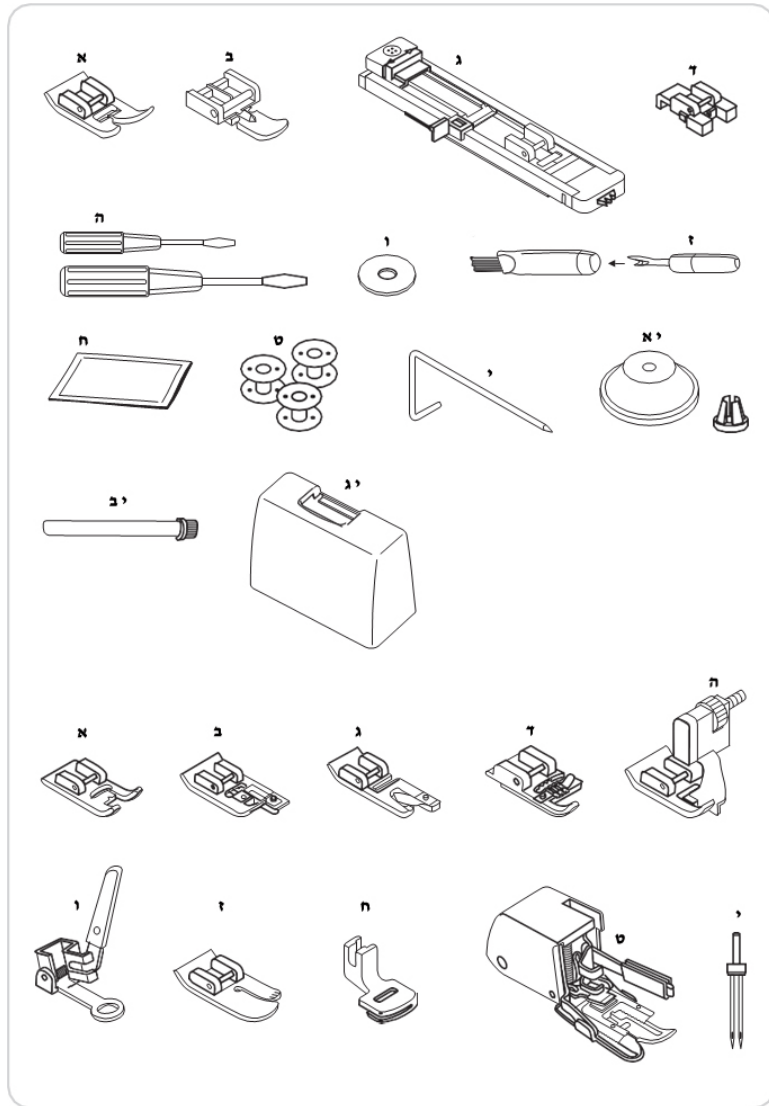
#### אביזרים סטנדרטיים

- א. רגלית תפירה סטנדרטית
- ב. רגלית רוכסן
- ג. רגלית לולאות
- ד. רגלית כפתורים
- ה. מברגים (גדול וקטן)
- ו. דיסקית בד לעמוד החוטים
- ז. קוצץ חוטים ומברשת
- ח. חבילת מחטים (3 יחידות)
- ט. סלילים (3 יחידות)
- י. מדריך רקמה חופשית
- יא. מכסה חוט התפירה
- יב. עמוד חוטים נוסף
- יג. כיסוי קשיח

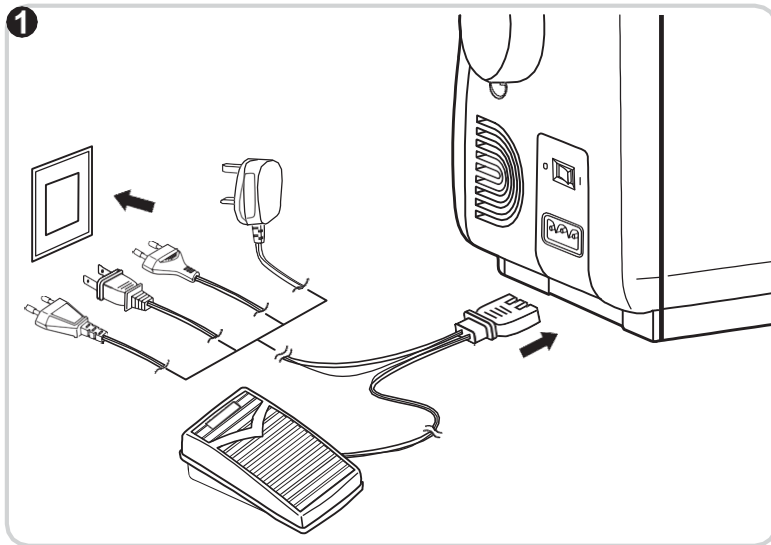
#### אביזרים נוספים

- א. רגלית תפר קישוט (אפליקציות)
- ב. רגלית אוברלוק
- ג. רגלית קיפול
- ד. רגלית תפירת חוטי רקמה
- ה. רגלית תפר נסתר
- ו. רגלית רקמה חופשית
- ז. רגלית תפר ישר 1/4"
- ח. רגלית כיווץ
- ט. רגל הולכת
- י. מחט כפולה

\* האביזרים הנוספים לא מסופקים עם המכונה וניתן לרכוש אותם אצל המשווקים המורשים של ק.פ. פים סובינה ישראל בנפרד.







### חיבור המכונה לזרם החשמל

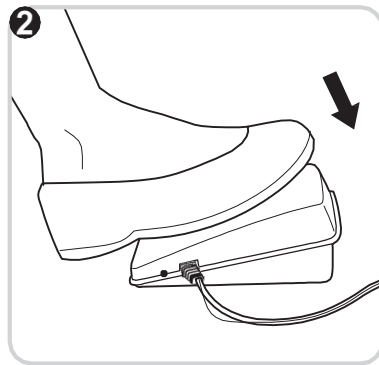
חברו את המכונה לשקע החשמל כמתואר באיור. (1)

### ⚠️ זהירות!

יש לנתק את המכונה מזרם החשמל כשהמכונה אינה בשימוש.

### דוושת התפירה

דוושת התפירה קובעת את מהירות התפירה. (2)



### ⚠️ זהירות!

יש לפנות למשווק מורשה של ק.פ. פים סובינה ישראל או לחשמלאי מומסך אם אתם לא בטוחים איך לחבר את המכונה לזרם החשמל.

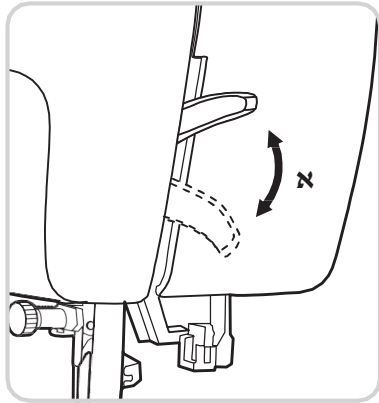
יש לנתק את כבל החשמל מזרם החשמל כשהמכונה אינה בשימוש.

יש להשמש בדוושה מדגם  
**KD-1902/FC-1902 (110-120V)**  
**2902/FC-2902D (220-240V)**

### תאורת אזור התפירה

להדלקת תאורת התפירה, יש להעביר את מתג הפעלת המכונה למצב " I " (1)

### מנוף הרמת הרגלית – שני שלבים



כאשר תופרים מספר שכבות של בד או בד עבה מאוד, ניתן להרים את רגלית התפירה שלב נוסף לגישה נוחה יותר לבד. (א)

### חיבור רגלית התפירה

הרימו את מוט הרגלית (א).  
 (1) חברו את תפס רגלית התפירה (ב) כמתואר באיור

### חיבור רגלית התפירה

הורידו את מוט הרגלית (ב) כאשר החריץ (ג) ממוקם ממש מעל פין הרגלית (ד) (2)  
 הרימו את מנוף הרמת הרגלית (ה)

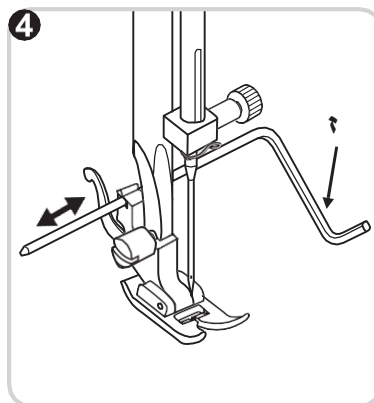
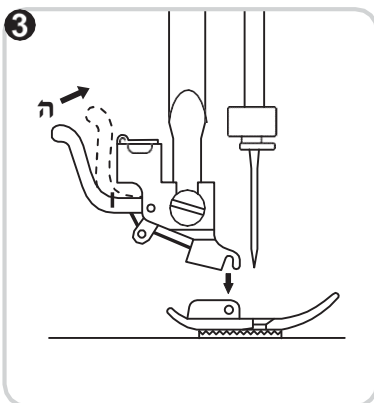
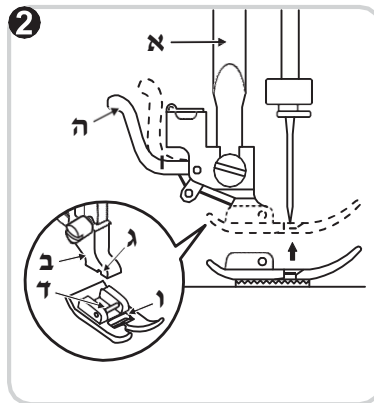
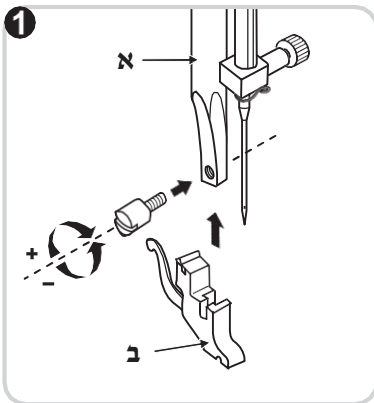
הורידו את מנוף הרגלית (ב) עד שתפס הרמת הרגלית ינעל עם פין רגלית התפירה (ו)

### הסרת רגלית התפירה

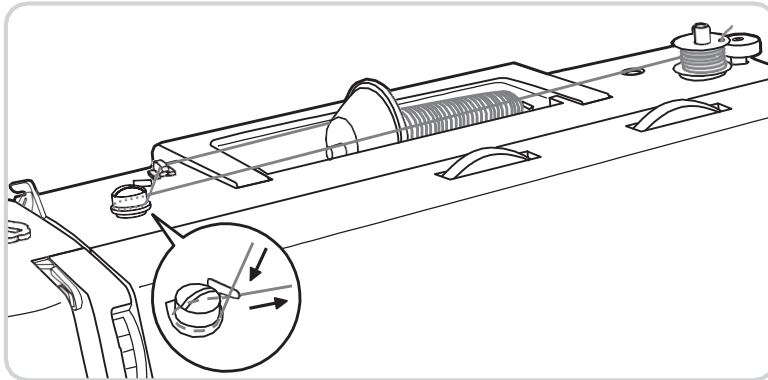
הרימו את רגלית התפירה. (3)  
 משכו כלפיכם את תפס שחרור רגלית התפירה (ה) ורגלית התפירה תתנתק.

### חיבור מדריך רקמה חופשית

חברו את מדריך הרקמה החופשית (ז) בחריץ המתאים כמתואר באיור. התאימו את סוג התפר, הקיפולים, פלטת התפירה, סוג הרקמה וכו' (4)

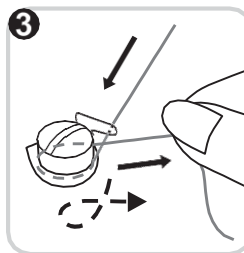
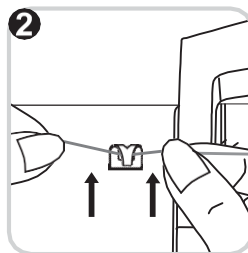
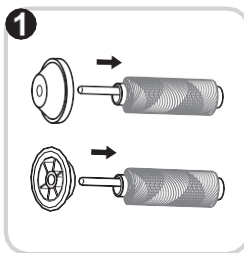


## מילוי הסליל התחתון



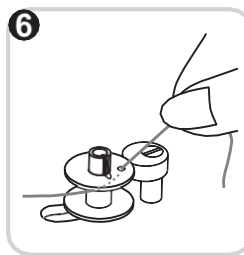
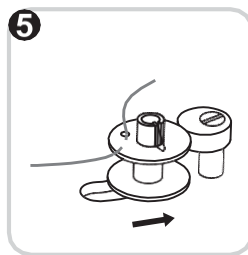
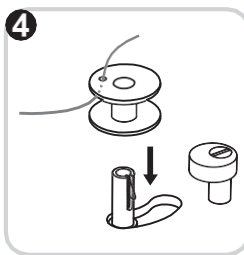
- מקמו את מכסה החוט על עמוד החוטים מעל חוט התפירה. לגלילי חוט קטנים, מקמו את עמוד החוטים הנוסף בחריץ הייעודי לו. (1)

- השחילו את חוט התפירה בחריץ הייעודי (2)



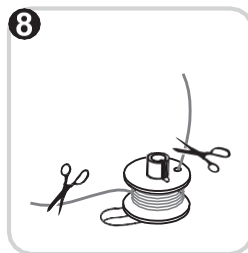
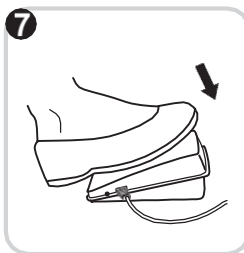
- לפפו את חוט התפירה סביב הסליל בכיוון השעון מסביב לדיסקית מילוי הסליל. (3)

- השחילו את החוט בתוך החור הייעודי בסליל כמתואר באיור. (4)



- מקמו את הסליל על עמוד מילוי הסליל בימין המכונה כמתואר באיור. (5) והסיטו אותו בכיוון החץ.

- החזיקו את קצה החוט. (6)



- לחצו על דוושת התפירה (7)

- חתכו את קצה החוט (8)

- הסיטו את הסליל לשמאל בכיוון החץ (9)

### ⚠ שימו לב!

כאשר מונח סליל (ולפעמים גם כאשר אין סליל) על עמוד מילוי הסליל מכונת התפירה לא תתפור וגלגל התנופה לא יסתובב. כדי לחדש את פעולת התפירה יש להסיט את עמוד הסליל לשמאל (9)

### הכנסת הסליל התחתון

כאשר מכניסים או מוציאים את הסליל המחט חייבת להיות במצב העליון ביותר.

1. יש להכניס את הסליל לבית הסליל כשהחוט נגד כיוון השעון.

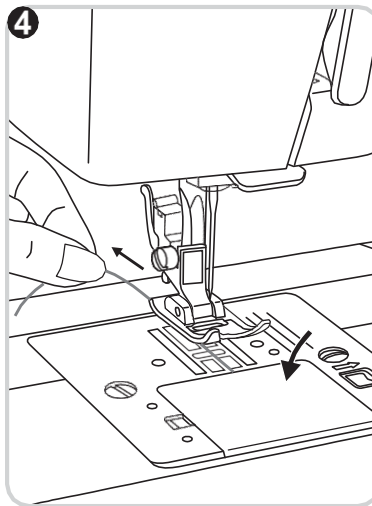
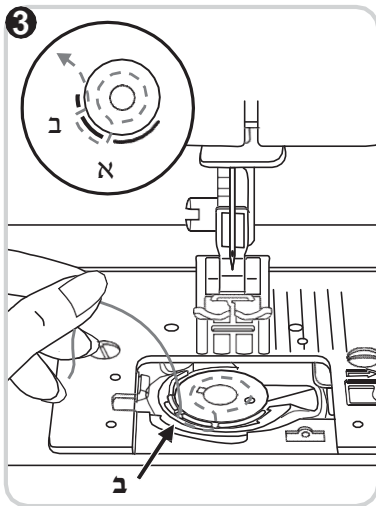
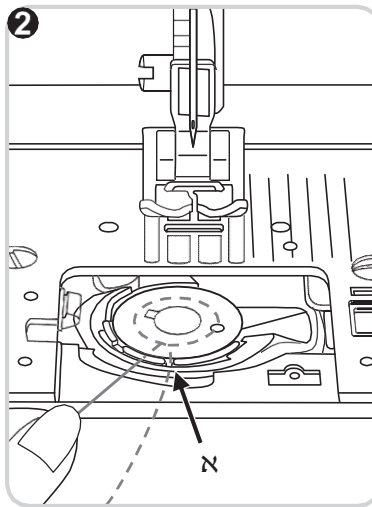
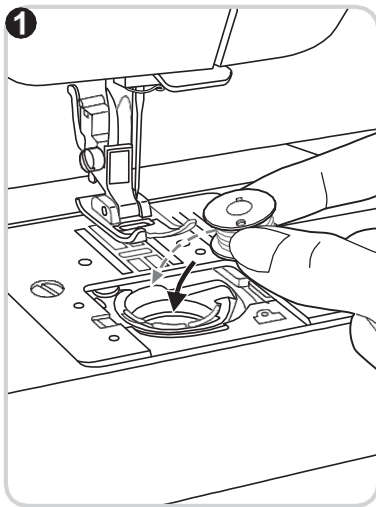
2. יש להשחיל את חוט הסליל דרך החרץ כמתואר באיור (א).

3. יש למשוך את חוט הסליל בכיוון השעון עד שהוא נכנס לחרץ (ב).

4. יש לסובב את גלגל התנופה עד שהחוט עולה למעלה. יש למשוך את החוט כ-15 ס"מ.

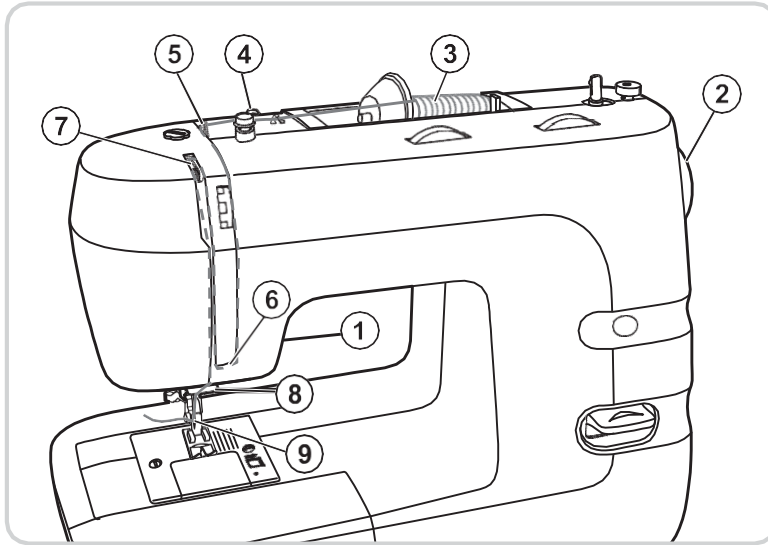
### ⚠ שימו לב!

יש להעביר את מתג הפעלת המכונה למצב "O" כאשר מוציאים או מכניסים את החוט.



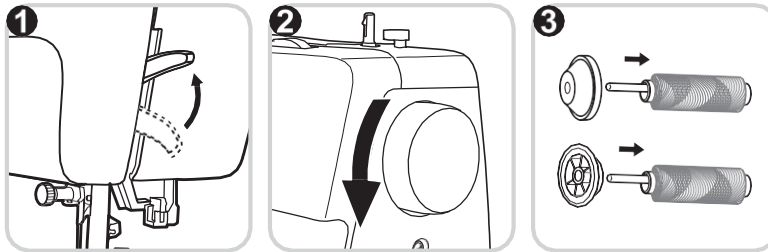
**השחלת המכונה והחוט העליון**

השחלת המכונה אינה פעולה מסובכת אבל חשוב לעקוב אחרי השלבים. אם לא יבוצעו כל השלבים נכון ולפי הסדר התפר עלול לצאת לא יפה או תקין.



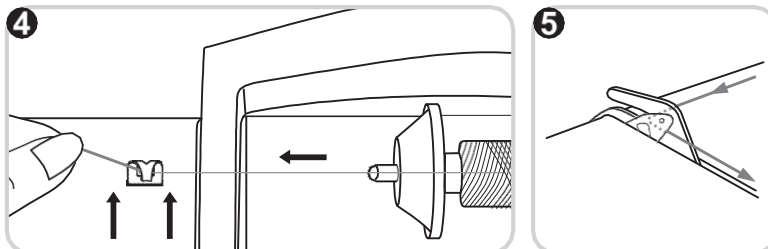
- נתחיל בהרמת המחט למצב העליון ביותר ע"י סיבוב גלגל התנופה והרמת רגלית התפירה בעזרת מנוף התפירה. (1/2)

- הרימו את עמוד החוטים ומקמו עליו את חוט התפירה. לגלילי חוט קטנים, מקמו מעל החוט את מכסה חוט התפירה. (3)



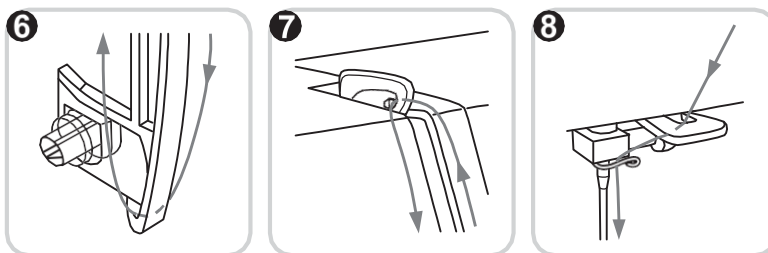
- משכו את חוט התפירה דרך מוביל החוט. (4)

- העבירו את החוט מסביב למוביל החוט הראשון. (5)



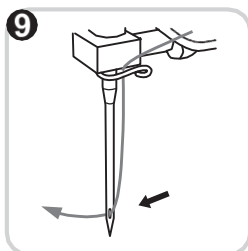
- העבירו את החוט מימין לשמאל מוביל החוט מלמעלה למטה. שימו לב שהחוט נתפס בקפיץ במשיכה כלפי מעלה. (6)

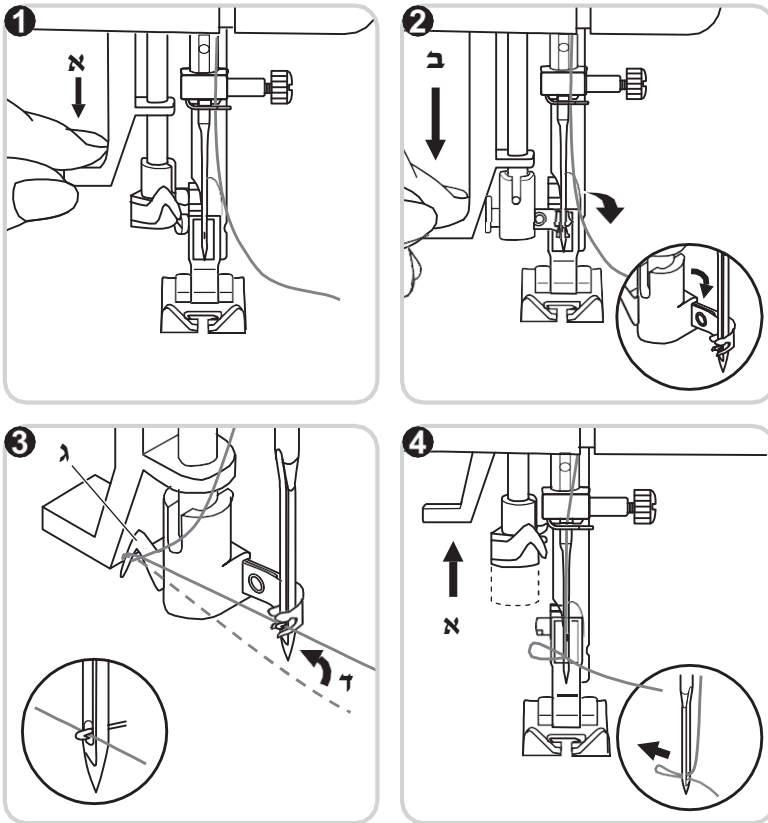
- העבירו את החוט במנוף החוט מימין לשמאל דרך העין במנוף והובילו את החוט כלפי מטה לכיוון המחט. (7)



- העבירו את החוט מאחורי מוביל החוט האופקי. (8)

- העבירו את החוט מאחורי מגן הברזל ולכיוון המחט. השחילו את קוף המחט מלפנים אחורה. משכו את החוט 6-8 ס"מ לאחור. (9)



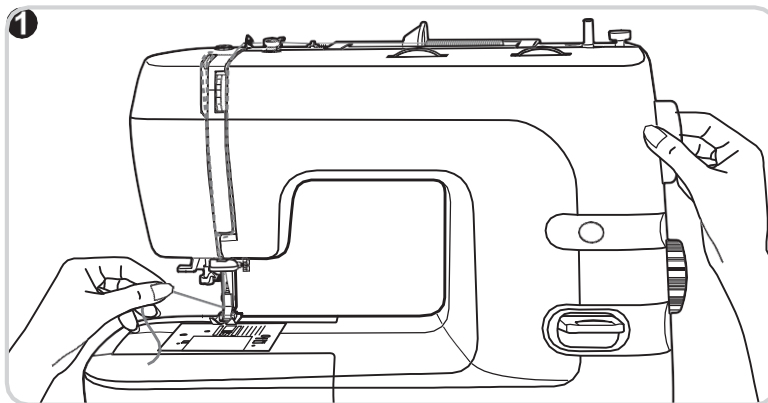


### השחלה אוטומטית של המחט

- הרימו את המחט למצב הגבוה ביותר שלה ע"י סיבוב גלגל התנופה כלפיכם.
- לחצו את מנוף ההשחלה למטה. (א)
- המשחיל האוטומטי נכנס לעמדת השחלה. (ב)
- העבירו את חוט התפירה מתחת לקרס ההשחלה. (ג)
- העבירו את חוט התפירה מהקרס דרך החלק הקדמי של המחט דרך חריץ ההשחלה (ד) מלמטה למעלה.
- שחררו את מנוף ההשחלה האוטומטי (א)
- משכו את חוט התפירה המושחל דרך המחט

### ⚠ שימו לב!

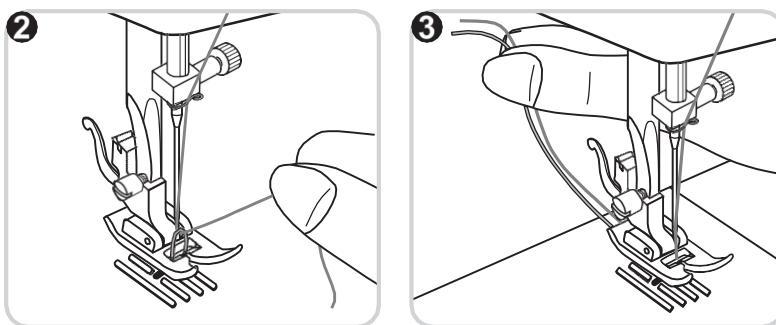
יש להעביר את מתג הפעלת המכונה למצב "O"



### הרמת החוט התחתון

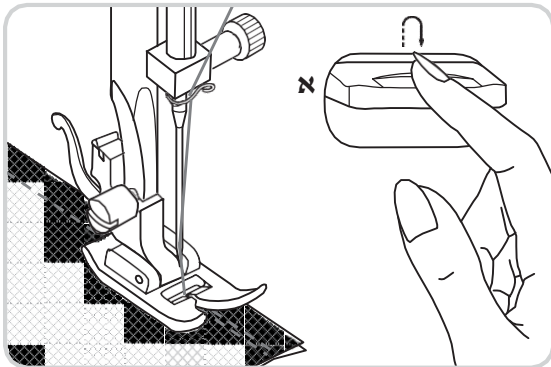
החזיקו את החוט העליון ביד שמאל. סובבו את גלגל התנופה כלפיכם עד שהחוט התחתון יעלה למעלה. (1)

משכו את החוט העליון כדי להוציא את החוט התחתון דרך פלטת התפירה. העבירו את שני החוטים מתחת לרגלית התפירה לאחור. (2/3)



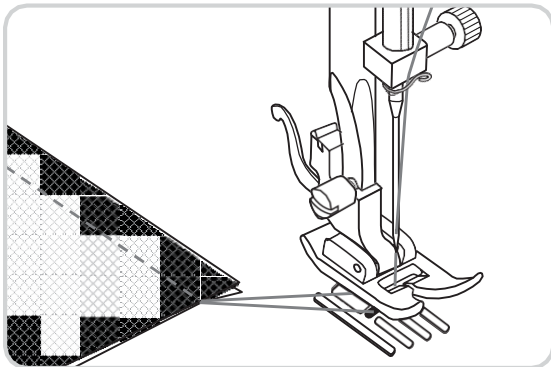
## תפירה לאחור

לקראת סוף התפירה, לחצו על כפתור התפירה לאחור. תפרו מספר תפרים לאחור. שחררו את כפתור התפירה לאחור ולאחר מכן תפרו מספר תפרים עד לקצה הבד. (א)



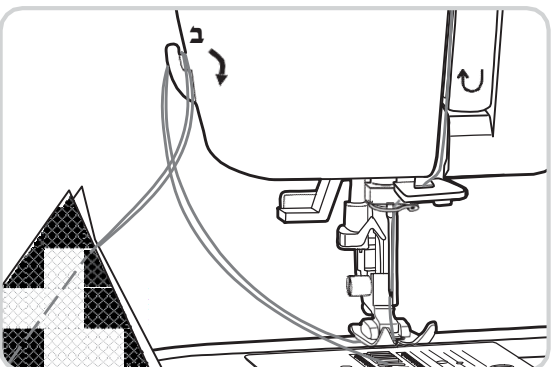
## גמר התפירה ושחרור הבד

בגמר התפירה, סובבו את גלגל התנופה כלפיכם עד שהבד יעבור את רגלית התפירה וישארו מספר סנטימטרים של חוט. הרימו את הרגלית בעזרת מנוף הרמת הרגלית והוציאו את הבד במשיכה לאחור.



## חיתוך שאריות החוט

חזיקו את החוטים בשתי ידיים והעבירו את החוטים דרך קוצץ החוטים (ב) ומשכו אותם מטה.

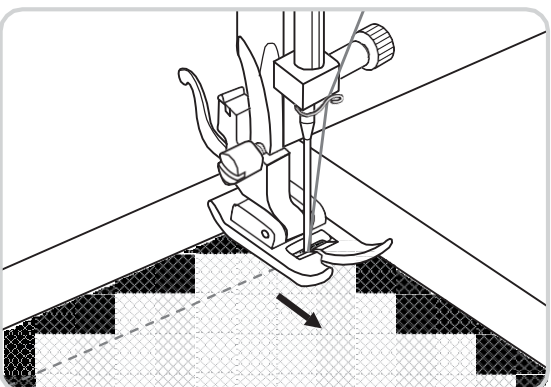


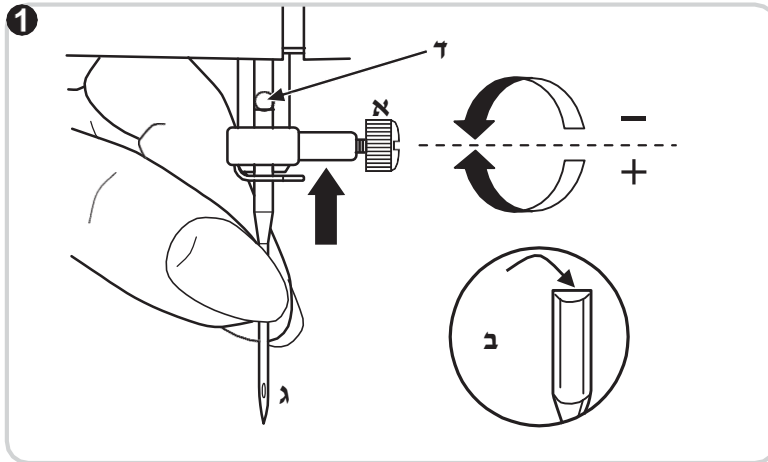
## שינוי כיוון התפירה

1. עצרו את פעולת התפירה במקום שבו תרצו לסובב את הבד כאשר המחט במצב התחתון ביותר.

2. הרימו את רגלית התפירה בעזרת מנוף הרמת הרגלית וסובבו את הבד לכיוון הרצוי. העזרו במחט התפירה כציר לסיבוב.

3. הורידו את רגלית התפירה בעזרת מנוף הורדת הרגלית והמשיכו בפעולת התפירה בכיוון החדש.





### הכנסת המחט

מומלץ להחליף את המחט לעיתים תכופות, בייחוד אם המחט נראית בלויה או שהתפרים יוצאים לא יפים.

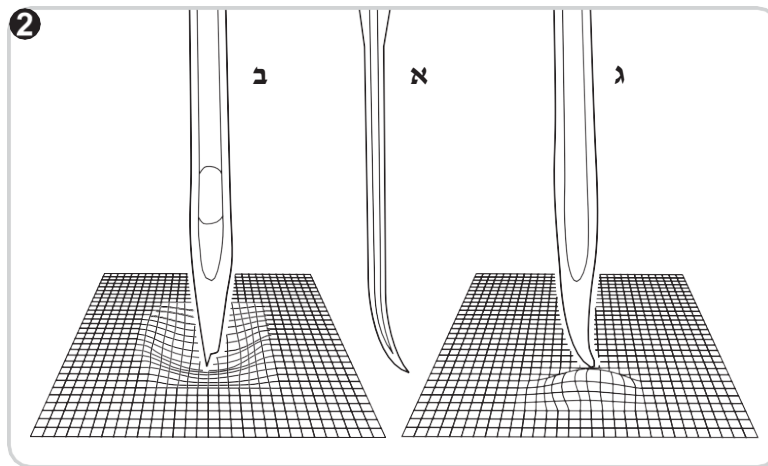
הכניסו את המחט לבית המחט כמתואר באיור:  
 א. שחררו את הבורג המחזיק את המחט והדקו אותו חזרה לאחר החלפת המחט. (1)  
 ב. הצד השטוח של המחט יפנה לאחור והחלק הקעור לפני. (ב/ג)  
 הכניסו את המחט לבית המחט כמה שיותר עמוק עד שהמחט נעצרת.

### ⚠ שימו לב!

יש להעביר את מתג הפעלת המכונה למצב "0" לפני הוצאת או הכנסת המחט.

המחט חייבת להיות במצב טוב (2)

- מחטים לא תקינות:
- א. מחט עקומה
- ב. קצה המחט שבור
- ג. ראש המחט כהה

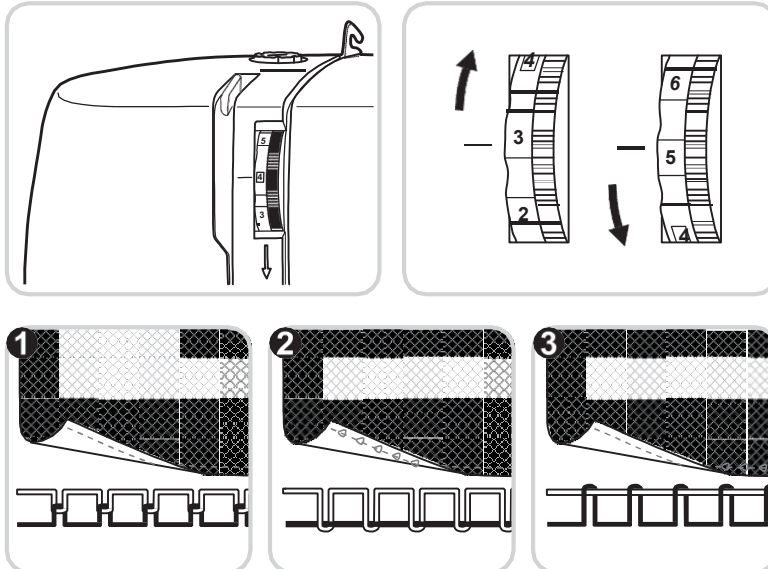


### מתח החוט

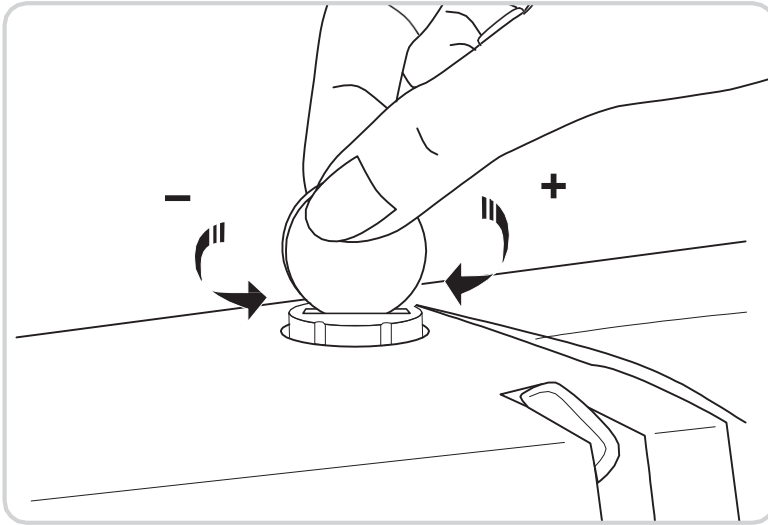
#### מתח החוט העליון

מתח החוט הבסיסי הוא "4" כדי להגדיל את מתח החוט, גלגלו את גלגל מתח החוט למספר גבוהה יותר. כדי להפחית את מתח החוט, גלגלו את גלגל מתח החוט למספר נמוך יותר.

1. מתח חוט תקין
2. מתח החוט רפוי
3. מתח החוט מתוח





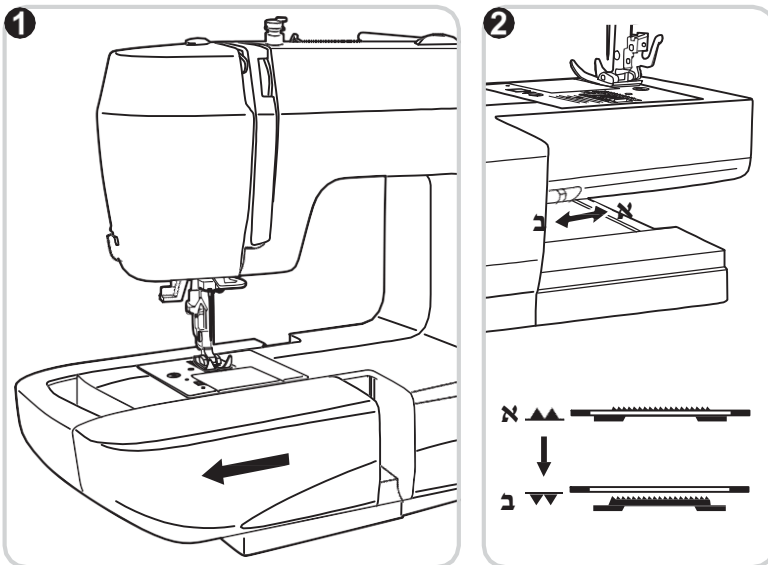


### התאמת לחץ רגלית התפירה

לחץ רגלית התפירה מכוון מראש במפעל ואין צורך לכוון אותו לפני התפירה גם בתפירת בדים גסים או עדינים.

לפעמים, כן יש צורך לכוון את לחץ רגלית התפירה וניתן לעשות את זה בעזרת מטבע ולסובב את בורר לחץ רגלית התפירה.

כדי לתפור בדים עדינים מאוד יש להרפות את לחץ רגלית התפירה ע"י סיבוב בורר לחץ רגלית התפירה נגד כיוון השעון. כדי לתפור בדים גסים מאוד יש להדק את לחץ רגלית התפירה ע"י סיבוב בורר לחץ רגלית התפירה בכיוון השעון.



### ביטול השיניים המסיעות את הבד

לתפירה רגילה, השאירו את השיניים המסיעות את הבד בפעולה. לרקמה חופשית, תפירת כפתורים ועוד, יש לבטל את השיניים המסיעות את הבד.

1. יש להוציא את הזרוע הנשלפת / קופסאת האביזרים.
2. בחלק האחורי של המכונה, יש כפתור המבטל / מפעיל את השיניים המסיעות את הבד.
3. הסטה של הכפתור לימין מפעיל את השיניים המסיעות את הבד (א). הסטה של הכפתור לשמאל מבטלת את השיניים המסיעות את הבד (ב).

## טבלת התאמת סוג המחט / בד / חוט

סוג החוט	סוג הבד	גודל המחט
חוט דק מכותנה, ניילון או פוליאסטר	בדים קלים – כותנה דקה, משי, כותנה סרוגה, טריקו, פוליאסטר ועוד.	11(75)
החוטים המומלצים הם בעובי בינוני ומתאימים לגודל המחטים האלו. מומלץ להשתמש בחוטי פוליאסטר, חוטים סינטטיים, חוט טבעי או חוט ארוג לתוצאה מקסימאלית. תמיד השתמשו באותו סוג חוט גם לחוט העליון וגם לתחתון	בדים בינוניים – כותנה, אריגים, סגריגים עבים ועוד.	12(80)
	בדים בינוניים – כותנה, צמר, בד מגבת, ג'ינס.	14(90)
	בדים עבים – ברזנט, אריגים, דב אוהל, בדים טלואים, ג'ינס עבה, ריפוד (דק או בינוני).	16(100)
חוטים תעשייתיים, חוטי שטיחים (מומלץ להשתמש ברגלית טפלון)	אריגים עבים, ריפוד, עור, ויניל	18(110)

**חשוב:** יש להתאים את עובי המחט לעובי החוט ולסוג ועובי הבד. 

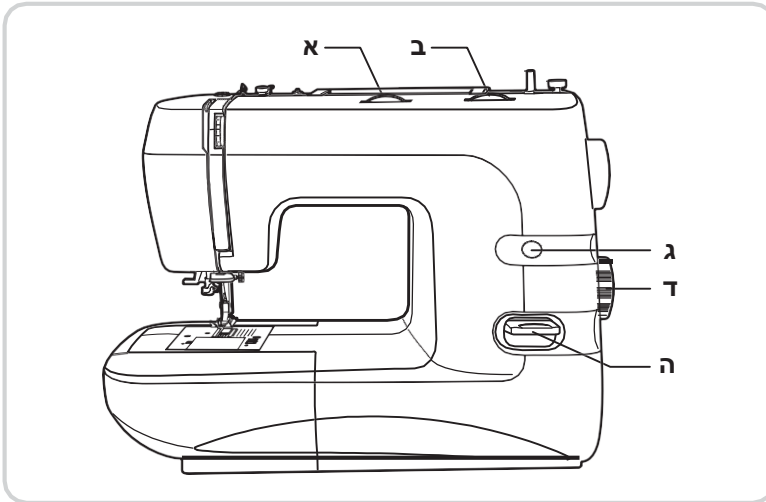
## טבלת מחטים / סוג הבד

סוג הבד	הסבר	מחט
בדים אריגים טבעיים, בד צמר, כותנה, משי ועוד.	מחטים דקות עד עבות. 11(75) עד 18(110)	705H
אריגים טבעיים וסינטטיים, פוליאסטר, טריקו ועוד.	מחט עם ראש חצי כדורי. 11(75) עד 18(110)	705H (SIN)
לייקרה, בגדי ים ובדים אלסטיים.	מחט עם ראש כדורי מלא. 11(75) עד 18(110)	705HS (SUK)
עור, ויניל, בדי ריפוד.	מחטי עור 12(80) עד 18(110)	LR

**שימו לב:** 

1. ניתן לרכוש מחט כפולה אצל כל משווק מורשה של ק.פ פים סובינה ישראל.
2. כאשר תופרים עם מחטים דקות, מתח החוט צריך להיות פחות מ"4".
3. מחטים אירופאיות מסומנות בגדלים 60,70,80 וכו'. מחטים אמריקאיות מסומנות בגדלים 9,11,12 וכו'.
4. מומלץ להחליף מחט לעיתים תכופות (אחרי תפירה של גליל חוט שלם) ו/או כאשר החוט נקרע או כאשר התפר מדלג.

**איך לבחור את סוג התפר**



- א. בורר רוחב התפר
- ב. בורר אורך התפר
- ג. חלונית סוג התפר
- ד. בורר סוג התפר
- ה. כפתור התפירה לאחור

לתפר ישר השתמשו בדוגמה "A"  
ניתן להתאים את אורך התפר בעזרת בורר אורך התפר (ב).  
ניתן לבחור את מיקום המחט בעזרת בורר רוחב התפר (א).

לתפר זיג-זג השתמשו בדוגמה "B"  
התאימו את אורך ורוחב התפר בהתאם לסוג הבד שתופרים.

כדי לתפור את כל אחת מהדוגמאות, יש לבחור את האות שנמצאת מעל התפר הרצוי בעזרת בורר סוג התפר.  
התאימו את אורך ורוחב התפר בהתאם לתוצאה הרצויה.

כדי לתפור את כל אחת מהדוגמאות בשורה השניה, כווננו את כפתור אורך התפר למצב "S" בחרו את האות שנמצאת מעל התפר הרצוי בעזרת בורר סוג התפר.  
התאימו את אורך ורוחב התפר בהתאם לתוצאה הרצויה.  
(HVL-355Z, HVL-357Z)

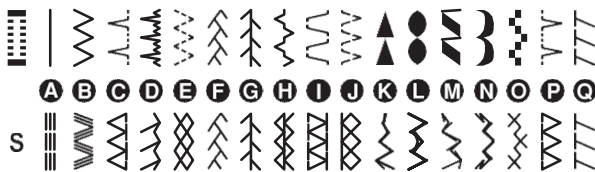
**HVL-353Z Series**



**HVL-355Z Series**



**HVL-357Z Series**

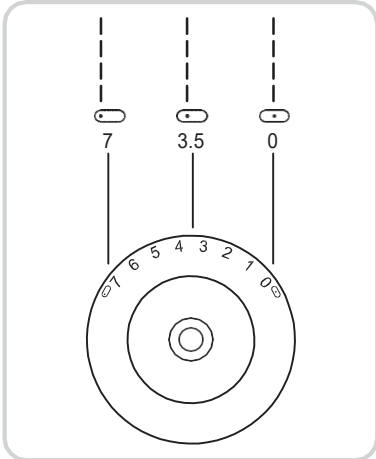


### תפר ישר ומיקום המחט

סובבו את בורר סוג התפר עד לדוגמת תפר ישר "A".

באופן כללי, ככל שהבד או החוט עבים יותר, אורך התפר צריך להיות גדול יותר.

ניתן לבחור את מיקום המחט (מרכז, ימין) ע"י בורר רוחב התפר בין 0 ל-7 מ"מ



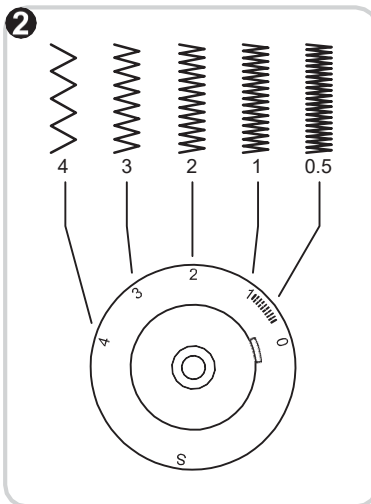
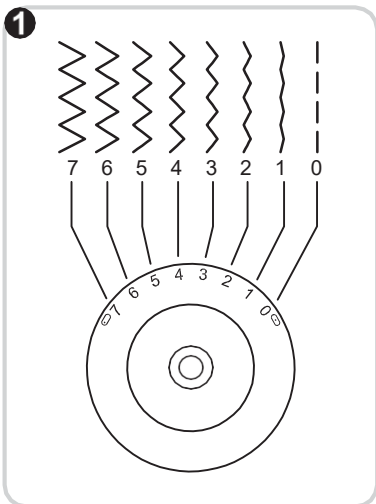
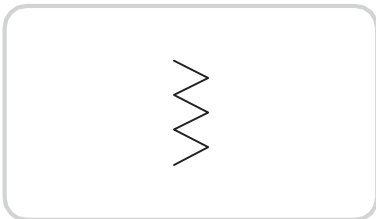
### תפר זיג-זג

סובבו את בורר סוג התפר לתפר זיג-זג "B".

#### פעולות תפר זיג-זג

רוחב תפר הזיג-זג המקסימלי הוא "7", למרות זאת, ניתן להקטין את רוחב תפר הזיג-זג לקבלת דוגמאות מסויימות. ניתן לשנות את רוחב תפר הזיג-זג מ"0 ועד "7". כשתופרים עם מחט כפולה, אין לכוון את בורר רוחב התפר ליותר מ"4". (1)

אורך תפר זיג-זג משפיע על צפיפות התפר. לא ניתן לתפור תפר זיג-זג באורך תפר "0" וחייבים להתחיל מ"0.5" אורך התפר המומלץ לתפר זיג-זג הוא "2.5" ומטה. (2)



### תפירת כפתורים

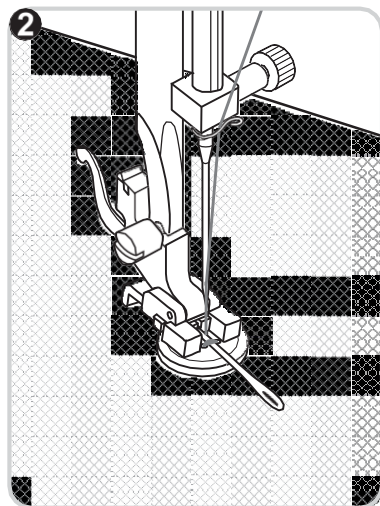
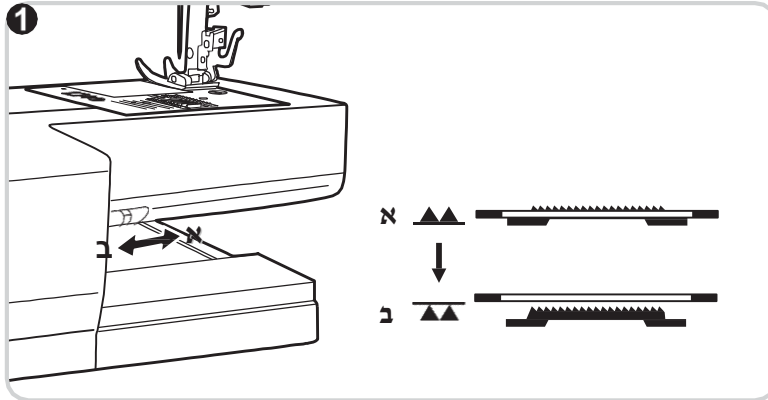
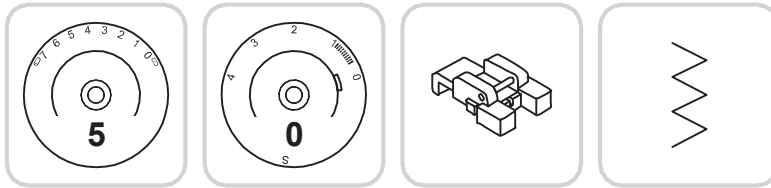
החליפו את רגלית התפירה לרגלית כפתורים.

בטלו את השיניים המסיעות את הבד ע"י הסטת הכפתור "▲▲" למצב "ב" (1)

מקמו את הבד מתחת לכפתור במקום שבו תרצו לתפור את הכפתור והורידו את רגלית התפירה בעזרת מנוף התפירה. בעזרת בורר סוג התפר, נבחר בתפר זיג-זג ונכוון את רוחב התפר בין "3" ל-"5" בהתאם למרווח בין שני חורי הכפתור. סובבו את גלגל התנופה כלפיכם באיטיות ושימו לב שהמחט נכנסת בקלות לחור הימני והשמאלי של הכפתור.

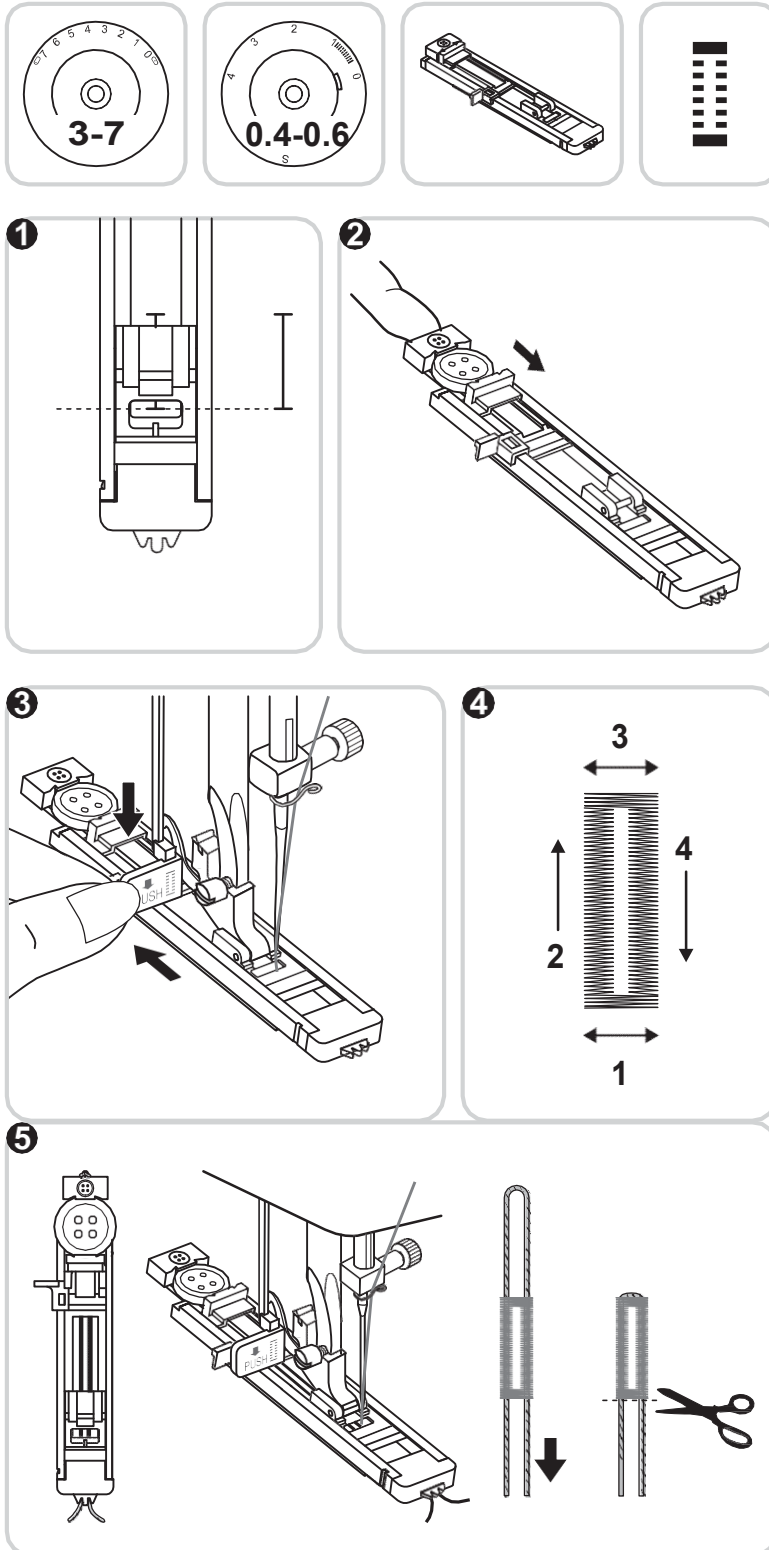
העבירו את סוג התפר לתפר ישר ותפרו מספר תפרי ביטחון. החזירו את סוג התפר בחזרה לזיג-זג ובתפירה איטית תפרו כ- 10 תפרים. שנו שוב את סוג התפר לתפר ישר ותפרו מספר תפרי ביטחון.

לתפירת כפתורים עם 4 חוטים, תפרו קודם את שני החורים העליונים, הזיזו את הבד והכפתור קדימה ותפרו את שני הכפתורים התחתונים.



## תפירת לולאות

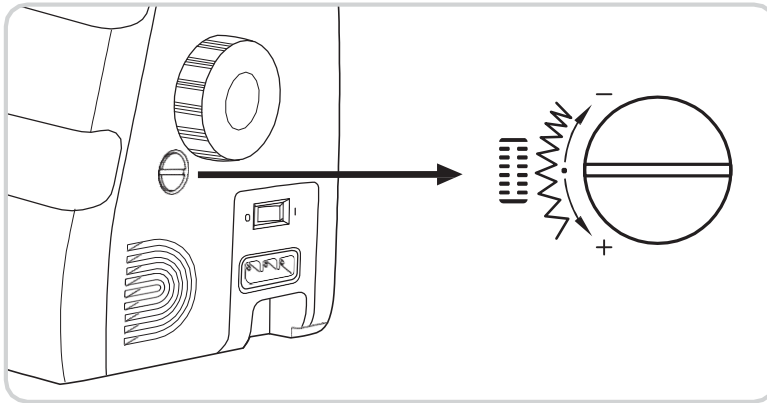
תפירת לולאות היא פעולה פשוטה המאפשרת תוצאות איכותיות.



- בעזרת גיר סימון, סמנו את המקום הרצוי לתפירת הלולאה על הבד.
- החליפו את רגלית התפירה לרגלית הלולאות ובעזרת בורר סוג התפר בחרו בתפר לולאה.
- מקמו את המקום שסימנו עם גיר הסימון מתחת לרגלית התפירה, והורידו את רגלית התפירה מעל המקום המסומן כמתואר באיור (1).
- בחלק האחורי של הרגלית, פתחו את פתח הכפתור ומקמו את הכפתור במקום הייעודי (2).
- הזיזו את מנוף רגלית הלולאות לאחור כמתואר באיור (3).
- אחזו בעדינות בחוט התפירה והתחילו לתפור באיטיות.
- תפירת הלולאה נעשה בסדר המתואר באיור (4).
- הפסיקו את פעולת המכונה לאחר סיום תפירת הלולאה.

### תפירת לולאה על בדים מתיחים

- בתפירת לולאות על בדים מתיחים, יש להשתמש בחוט רקמה מתחת ללולאה.
- בעזרת גיר סימון, סמנו את המקום הרצוי לתפירת הלולאה על הבד.
- החליפו את רגלית התפירה לרגלית הלולאות ובעזרת בורר סוג התפר בחרו בתפר לולאה.
- הכניסו את חוט הרקמה לתוך החרוץ הייעודי ברגלית הלולאה וקשרו את שני הקצוות אחד לשני באופן זמני.
- הורידו את רגלית התפירה בעזרת מנוף הורדת הרגלית והתחילו לתפור באיטיות. \* התאימו את אורך התפר בהתאם לקוטר חוט הרקמה.
- בסיום תפירת הלולאה, הסירו את חוט הרקמה. בעזרת קוצץ חוטים נקו את שאריות החוט.

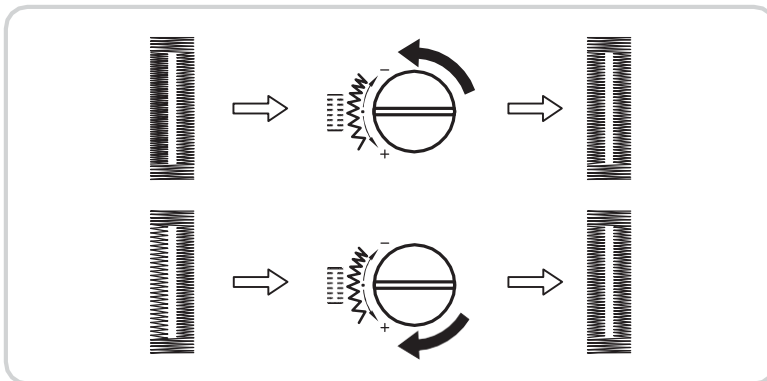


### שינוי ועיצוב הפאות הצדדיות של הלולאה

ניתן להתאים את צפיפות התפר בשני צידי הלולאה ע"י התאמת בורר תפר הלולאה. בורר תפר הלולאה צריך להיות על מצב ניטרלי (בין "+" ל- "-")

אם התפרים בצד השמאלי של הלולאה צפופים מידי, סובבו את בורר תפר הלולאה לכיוון ה"+"

\*סיבוב בורר תפר הלולאה לשמאל מרחיב את צד שמאל.

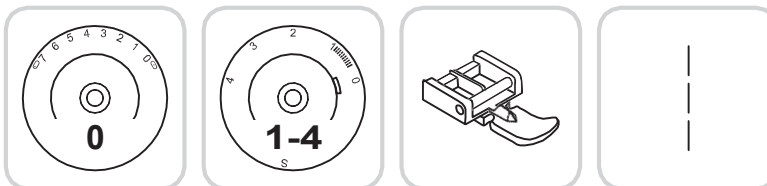


אם התפרים בצד השמאלי של הלולאה רפויים מידי, סובבו את את בורר תפר הלולאה לכיוון ה"-"

\* סובבו את בורר תפר הלולאה לימין לצופף את התפרים.

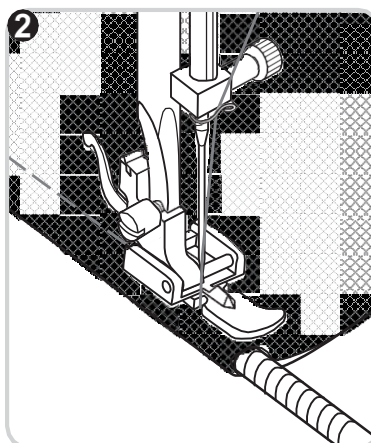
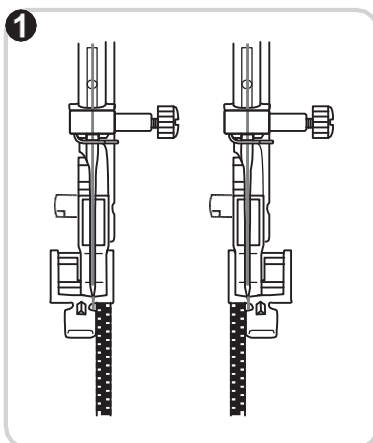
### תפירת רוכסנים ושרוכים

רגלית הרוכסן יכולה לתפור רוכסן שמאל או ימין, תלוי בסוג הרגלית שבחרים. (1)



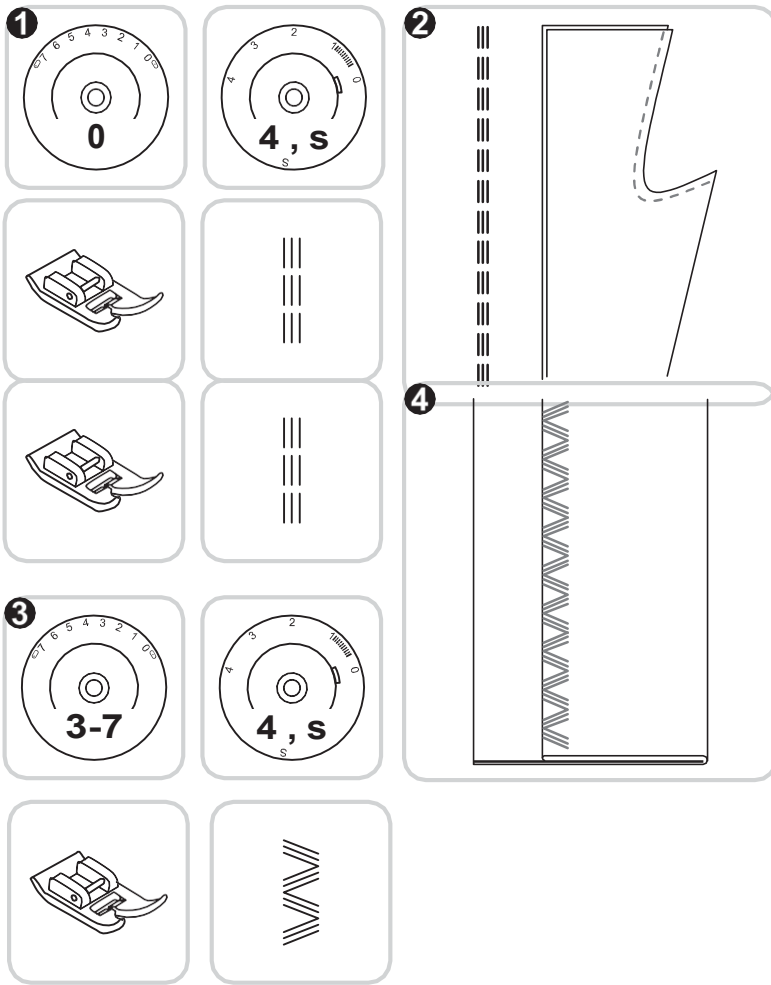
כדי לתפור מעל לראש הרוכסן, הורידו את מחט התפירה בעזרת גלגל התפירה למצב הנמוך ביותר שלה, הרימו את רגלית התפירה בעזרת מנוף הרמת הרגלית, והעבירו את ראש הרוכסן אל מאחורי רגלית התפירה.

הורידו את רגלית התפירה בעזרת מנוף הורדת הרגלית והמשיכו בתפירה.



בעזרת רגלית הרוכסן, ניתן לתפור שרוך. בחור באורך התפר בין "1" ל-"4" (בהתאם לעובי הבד). (2)

**בחירת סוג התפר**



בעזרת בורר אורך התפר בחרו במספר "4" (HZZL-353Z) בעזרת בורר אורך התפר בחרו ב"S" (HZZL-355Z, HZZL-357Z)

**תפר ביטחון משולש: (1/2)**  
לתפירת תפר עמיד וחזק. המכונה תתפור שני תפרים קדימה ותפר אחד אחורה. תפר זה תופר תפר משולש וחזק.

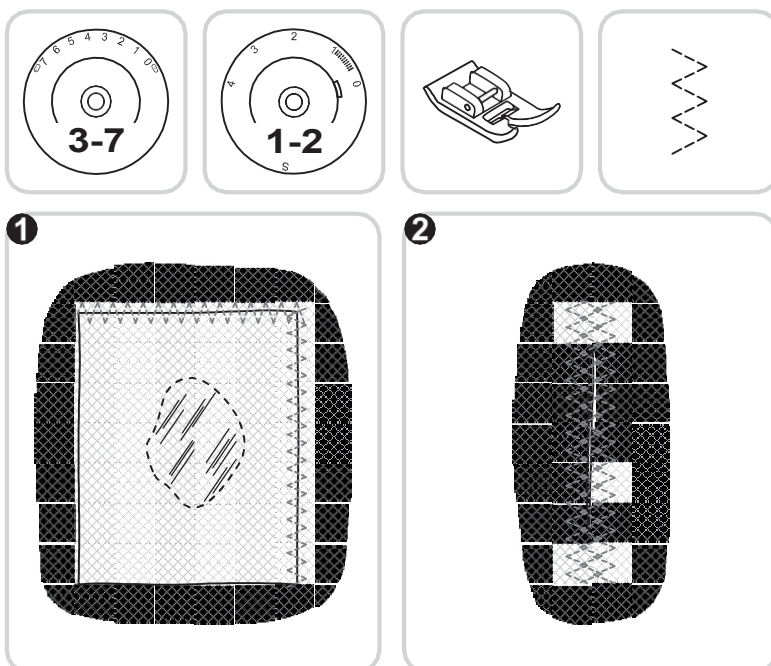
**תפר זיג-זג משולש: (3/4)**  
לתפירת תפר זיג-זג דקורטיבי עמיד וחזק. בעזרת בורר אורך התפר, בחרו באורך תפר בין "3" ל"7". תפר זיג-זג משולש מתאים לתפירת בדים גסים ועבים.

**תפר זיג-זג 3 פסיעות**

לתפירת קצה הבד, תחרה, טלאי אלסטי, או חיזוק קצוות הבד.

מקמו את הפאץ' במקום הרצוי. ניתן להתאים את אורך התפר כדי ליצור תפרים צמודים מאוד. (1)

כדי להתגבר על פרימת קצוות הבד, מומלץ להשתמש בנייר פרגמנט לחיזוק התפירה. ניתן להתאים את אורך התפר לסוג הבד. תחילה, תפרו את המרכז ולאחר מכן את הצדדים. בהתאם לסוג הבד, תפרו בין 3 ל-5 שורות. (2)





### תפר נסתר

תפר נסתר מתאים לתפירת וילונות, מכנסים, חצאיות ועוד.

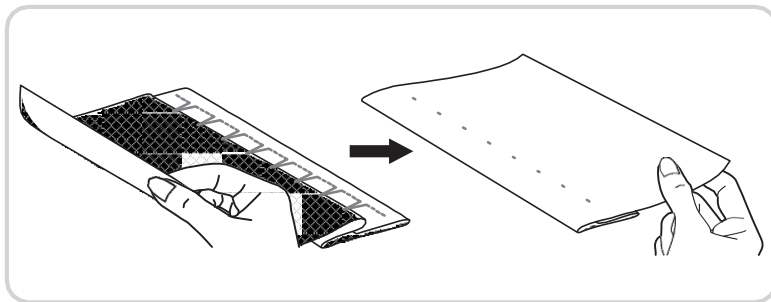
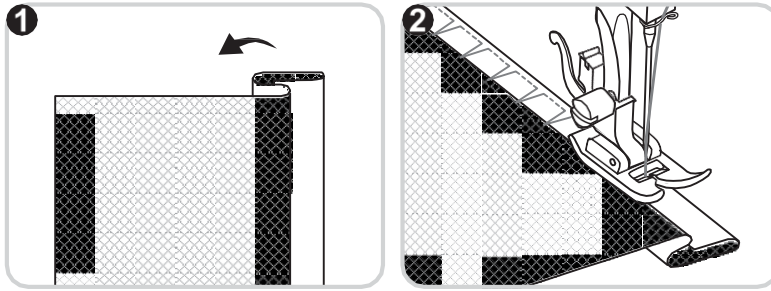
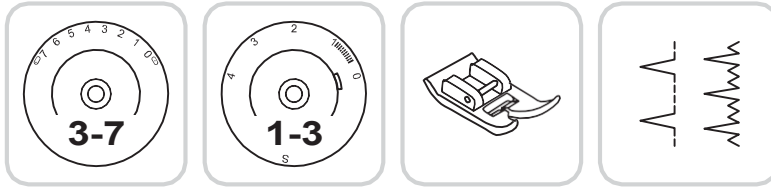
תפר נסתר לבדים מתיחים (HZL-355Z, HZL-357Z)

תפר נסתר לבדים קשיחים

צרו את המכפלת ברוחב הרצוי וקפלו לאחור כמתואר באיור (1) כשהקיפול שאותו נרצה לתפור יהיה כלפי מעלה בערך כ-7 מ"מ.

התחילו לתפור לאט על הקיפול וודאו שהמחט תופרת בעדינות את קצה הקיפול, לפחות קיפול אחד או שניים. (2)

מתחו את הבד לאחר התפירה ובדקו את התפירה.



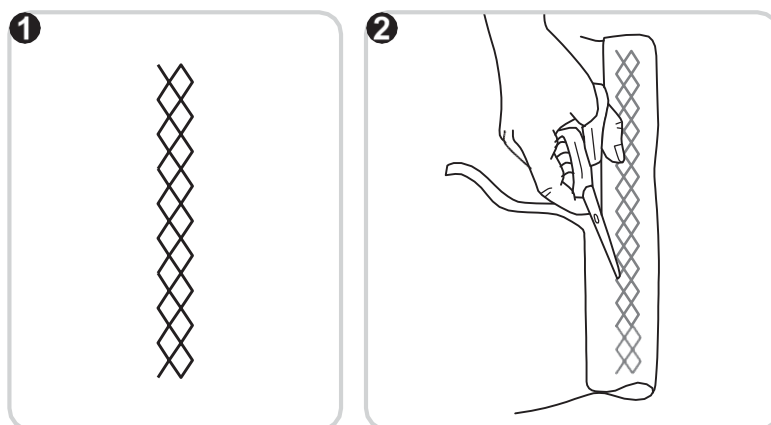
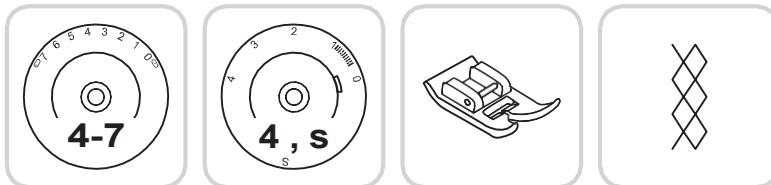
### תפר קישוט

בעזרת בורר אורך התפר בחרו במספר "4" (HZL-353Z) בעזרת בורר אורך התפר בחרו ב"S"

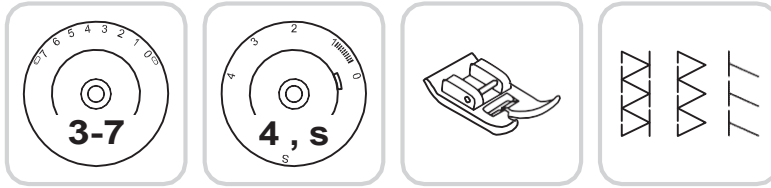
(HZL-355Z, HZL-357Z)

מתאים לתפירת חולצות T תחתונים וכו. (1)

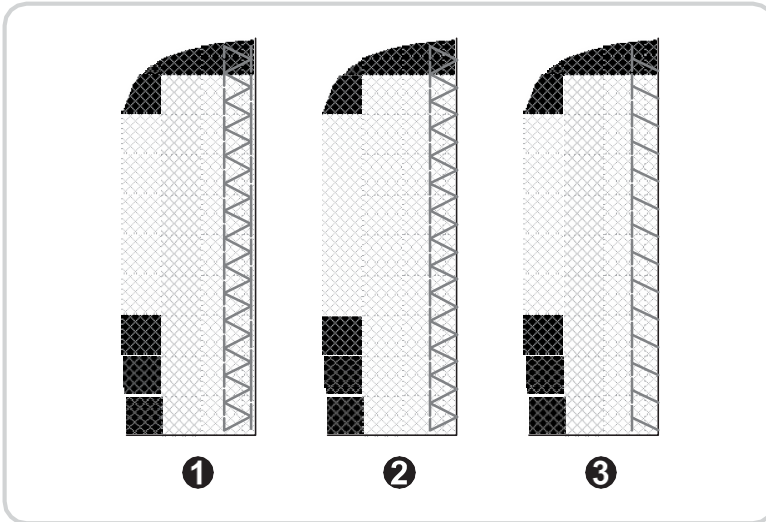
התחילו את התפירה כ-1 ס"מ מקצה הבד ולאחר מכן, גזרו את שארית הבד. (2)



### תפר אוברלוק



בעזרת בורר אורך התפר בחרו במספר "4" (HZL-353Z) בעזרת בורר אורך התפר בחרו ב"S" (HZL-355Z, HZL-357Z)



**תפר אוברלוק כפול (1):**  
לסריגים עדינים, סריגי יד ועוד.

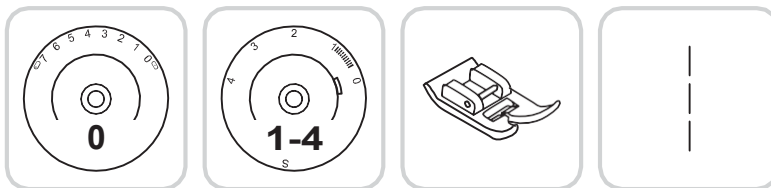
**תפר אוברלוק סטנדרטי (2):**  
לסריגים עדינים, חולצות ספורט, צווארונים ועוד.  
(HZL-353Z, HZL-357Z)

**תפר אוברלוק מתיח (1):**  
לסריגים עדינים, חולצות ספורט, צווארונים ועוד.

כל תפרי האוברלוק מתאימים לתפירה, ניקוי וגימור קצה הבד בפעולה אחת. בתפירת תפר גימור, המחט צריכה להיות ממש בקצה הבד הנתפר.

### ⚠ שימו לב!

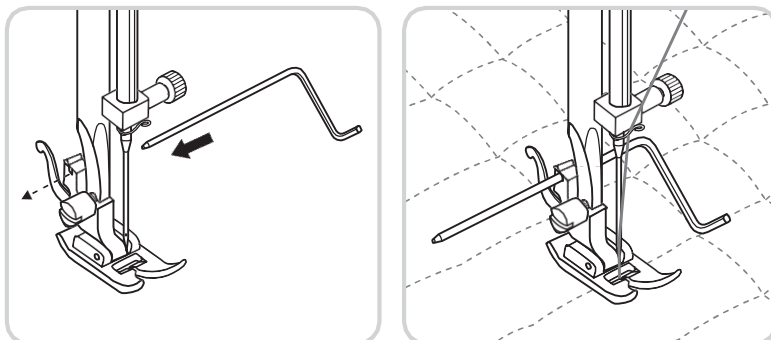
מומלץ להשתמש במחטים חדשות או מחט עם ראש כדורי או מחט סטרץ'!

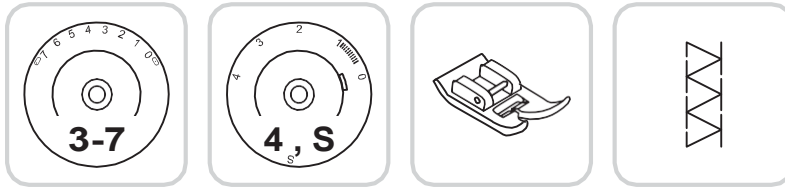


### רקמה

הכניסו את מדריך הרקמה החופשית לחרוץ הייעודי ובחרו את המרווח הרצוי לתפירה.

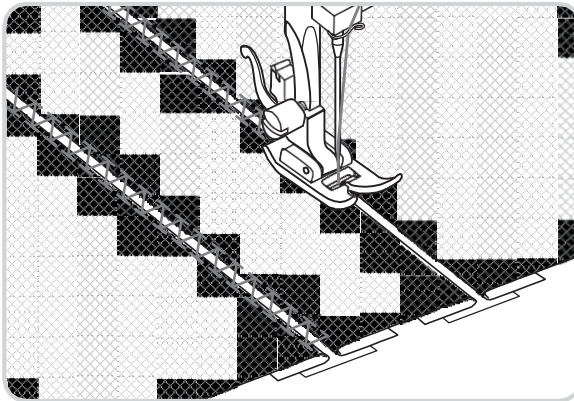
הזיזו את הבד ותפרו שורות רצופות בעזרת מדריך הרקמה החופשית בהתאם לשורה הקודמת שתפרתם.





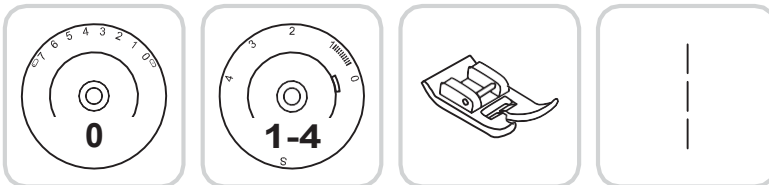
### עבודת טלאים

בעזרת בורר אורך התפר בחרו במספר "4" (HZL-353Z) בעזרת בורר אורך התפר בחרו ב"S" (HZL-355Z, HZL-357Z)



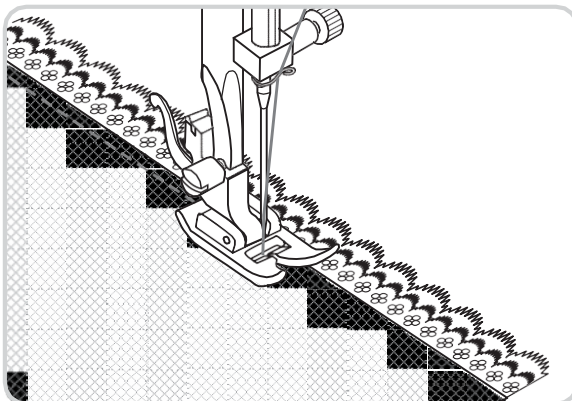
תפר טלאים משמש לחיבור 2 בדים תוך כדי יצירת מרווח קטן בין 2 הבדים.

- קפלו את קצוות שני הבדים שתראו לחבר ומקמו את שני הבדים אחד ליד השני כך שיווצר מרווח קטן ביניהם.
- תפרו לאורך קצוות הבד תוך משיכה קלה של שני הבדים כלפי חוץ.
- \* מומלץ להשתמש בחוטים מעט יותר עבים לתפר טלאים.
- בגמר התפירה, מומלץ לקשור קשר קטן בחוטים גם בתחילת התפר וגם בסיומו.

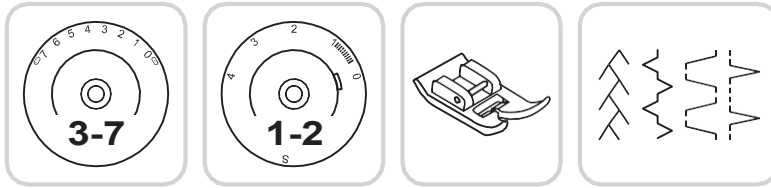


### חיבור תחרה

- כווננו את בורר אורך התפר לאורך הרצוי.
- כווננו את בורר סוג התפר לתפר ישיר
- קפלו את קצה הבד (בערך כ-6 מ"מ).
- מקמו את התחרה מתחת לקצה הבד המקופל כאשר רצועת התחרה חופפת קלות עם קצה הבד תלבהתאם לקצה רצועת התחרה.
- תפרו לאורך הבד על הקיפול.
- ניתן להשתמש בתפר סאטן כדי ליצור אפקט דקורטיבי.



**תפרים שימושיים**



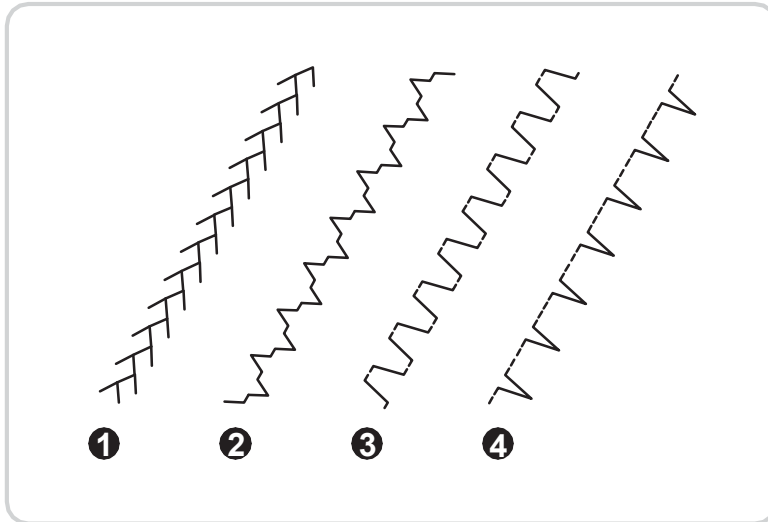
**תפר נוצה (1)**  
תפר דקורטיבי לחיבור בדים.  
(HZL-353Z, HZL-357Z)

**תפר גישור (2)**  
תפר דקורטיבי לחיבור בדים.  
מתאים לתפירת מפיות, מפות  
שולחן ועוד.

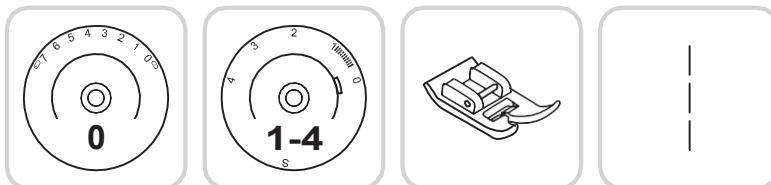
**תפר חיץ (3)**  
תפר שטוח לחיבור בדים.  
מתאים לבדים אלסטיים

**תפר מעטפת (4)**  
תפר דקורטיבי לגימור קצה הבד.  
מתאים לבדים עדינים ואלסטיים.  
בתפר מעטפת התפר, נתפור את  
החלק הישר בתפר על הבד ואת  
הבליטות על קצה הבד כדי ליצור  
את אפקט המעטפת.

- בתפר זה עדיף להשתמש במתח חוט מתוח יותר מהרגיל.
- בתפר זה עדיף לתפור במהירות איטית.

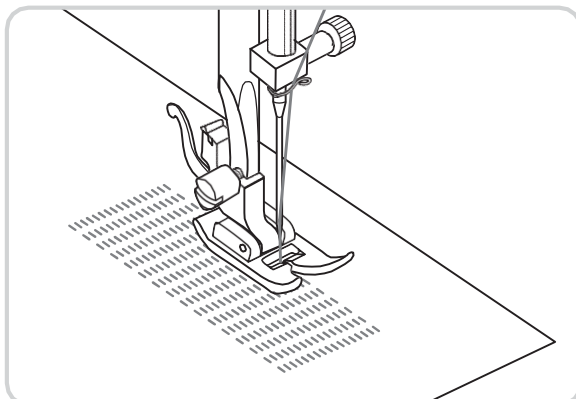


**תפר מילוי**

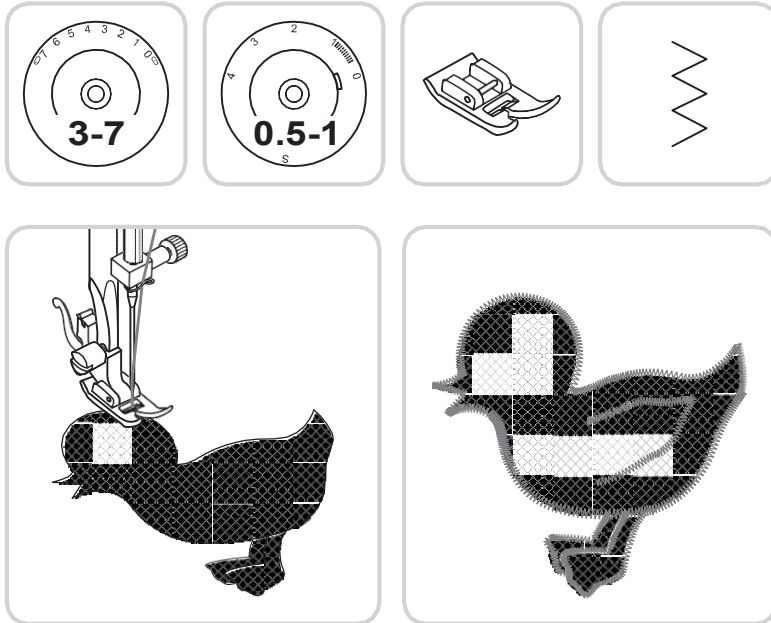


- כווננו את אורך התפר ל"ס"
- כווננו את סוג התפר לתפר ישר
- מקמו את האזור בבד שתוצו למלא מתחת לרגלית התפירה ואת הבד התחתון מתחת לאזור המילוי.
- תפרו אחורה וקדימה באורך הרצוי עד שכל האזור שברצונכם למלא תפור בשורות.

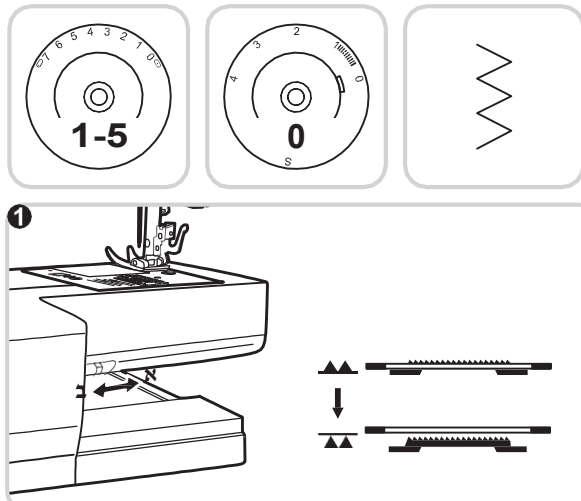
להסבר על תפירה לאחור, עיינו בחוברת בעמוד 14.



### תפר אפליקציה

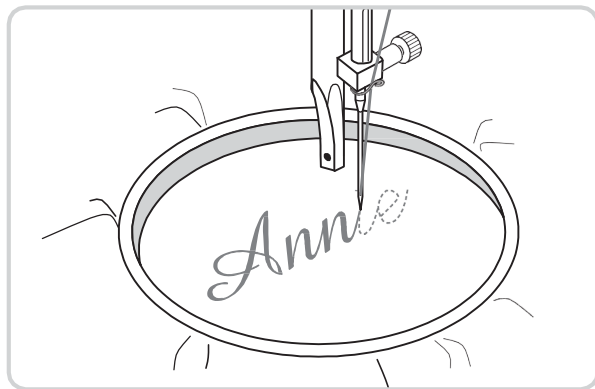


- בחרו בתפר זיג-זג
- כווננו את אורך התפר בין "3" ל-"7"
- כונו את רוחב התפר לרוחב צר מאוד (בין "0.5-1")
- גזרו את האפליקציה שתצרו לתפור ומקמו אותה במקום הרצוי על הבד.
- תפרו באיטיות מסביב לשוליים של האפליקציה.
- גזרו את שאריות הבד שמעבר לתפרים. שימו לב לא לגזור את התפרים.
- קשרו קשר קטן בחוט גם בחלק העליון וגם בחלק התחתון של הבד למנוע פרימה.



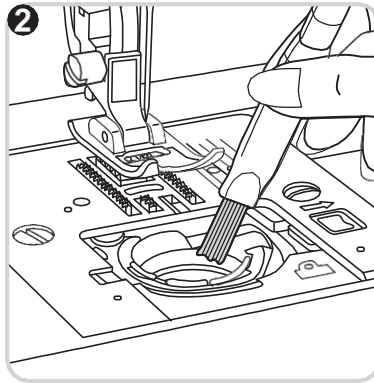
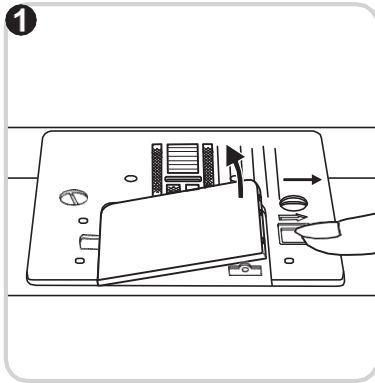
### מונוגרמות ורקמה עם חישוק רקמה

- בטלו את פעולת השיניים המסיעות את הבד (1)
- הסירו את רגלית התפירה ואת מחזיק רגלית התפירה
- לפני תחילת התפירה, הורידו את מנוף הרמת הגלית.
- שנו את רוחב התפר בהתאם לאות או לדוגמה שתצרו לתפור.
- הכנת המכונה לתפירת מונוגרמות ורקמה עם חישוק רקמה



\* חישוקי רקמה חופשית לא מסופקים עם המכונה.

- ציירו את האות או הכיתוב או הצורה שתצרו לרקום על הצד העליון של הבד.
- מקמו את הבד בין 2 חישוקי הרקמה מתוח ככל הניתן.
- מקמו את הבד מתחת למחט. וודאו כי עמוד המחט במצב התחתון ביותר.
- סובבו את גלגל התנופה כלפיכם כדי להעלות את החוט התחתון דרך הבד. תפרו מספר תפרי ביטחון בתחילת התפירה.
- איחזו בחישוק עם האגודלים והאצבעות המורות ולחצו על הבד בעזרת האצבע האמצעית והשלישית. בצעו את הפעולה בשתי ידיים.



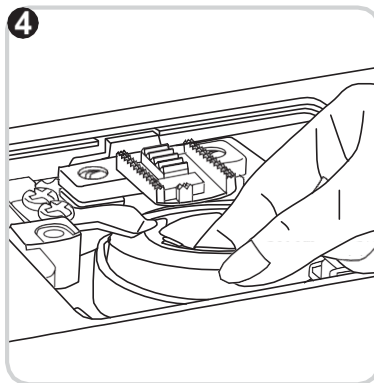
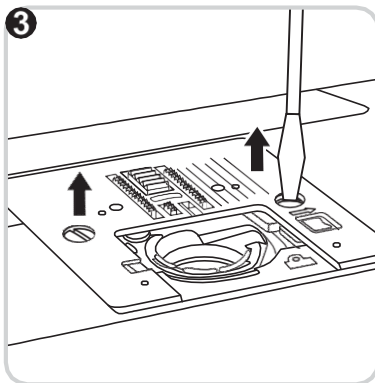
### תחזוקת המכונה

לפני ביצוע כל פעולת תחזוקה במכונה או החלפת נורה, יש לנתק את המכונה מזרם החשמל.

#### ניקוי המכונה

לפעמים, מוך וחתוכות של חוט מצטברים בבית הסליל. מצב זה עלול לפגוע בפעולת המכונה. נקו את אזור מנגנון התפירה באופן תכוף.

#### ניקוי בית הסליל



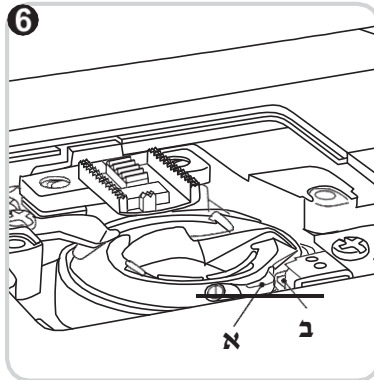
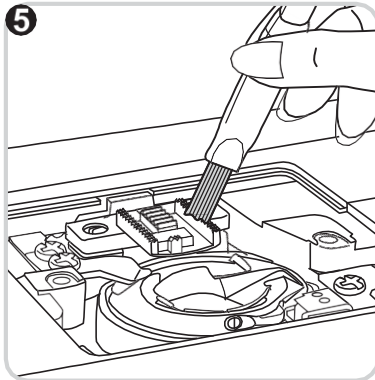
1. הסירו את כיסוי בית הסליל ואת הסליל.

2. נקו את אזור הסליל ובית הסליל בעזרת מברשת.

#### ניקוי השניניים המסיעות את הבד ואזור בית הסליל

3. הסירו את המחט, רגלית התפירה ומחזיק רגלית התפירה. הסירו את מכסה בית הסליל ואת הסליל.

4. הסירו את בית הסליל.



5. נקו את השניניים המסיעות את הבד, את בית הסליל ואת אזור בית הסליל בעזרת מטלית עדינה ויבשה.

6. החזירו את בית הסליל בחזרה למקומו כך שהבליטה בבית הסליל (א) נכנסת לתוך החרץ במכונה (ב) כמתואר באיור.

### החלפת נורת LED

מכונת התפירה של Juki מסופקת על נורת LED עמידה ובעלת אורך חיים ארוך הצפוי להחזיק מעמד לאורך כל חיי המכונה. אם הנורה הפסיקה לעבוד, פנו למרכז שירות של פ.ק. פים סובינה ישראל לטיפול והחלפת הנורה.

**פתרון בעיות במכונה**

פתרון הבעיה	הגורם לבעיה	הבעיה
		<b>החוט העליון נקרע</b>
1. השחילו מחדש את המכונה	1. המכונה אינה מושחלת באופן תקין	
2. הורידו את מתח החוט (מספר קטן יותר)	2. מתח החוט הדוק מידי	
3. השתמשו במחט עבה יותר	3. החוט עבה מידי בשביל סוג המחט	
4. הסירו והחזירו את המחט (הצד השטוח לאחור)	4. המחט אינה מוכנסת כראוי לעמוד המחט	
5. הסירו את החוט ואת החוט המלוּפּף ולפפו אותו מחדש סביב גליל החוט	5. החוט מלוּפּף על עמוד החוטים	
6. החליפו את המחט	6. המחט פגומה	
		<b>המכונה מדלגת על תפרים</b>
1. הסירו והחזירו את המחט (הצד השטוח לאחור)	1. המחט אינה מוכנסת כראוי	
2. החליפו את המחט בחדשה	2. המחט פגומה	
3. בחרו במחט המתאימה לסוג הבד וסוג החוט	3. המחט לא בגודל המתאים	
4. בדקו את הרגלית וחברו אותה שנית	4. רגלית התפירה לא מחוברת כראוי	
		<b>המחט נשברת</b>
1. החליפו את המחט בחדשה	1. המחט פגומה	
2. הסירו והחזירו את המחט (הצד השטוח לאחור)	2. המחט אינה מוכנסת כראוי	
3. בחרו במחט המתאימה לסוג הבד וסוג החוט	3. המחט לא בגודל המתאים	
4. בחרו ברגלית מתאימה	4. שימוש ברגלית תפירה לא מתאימה	
		<b>תפרים רפויים</b>
1. בדקו את השחלת המכונה	1. המכונה אינה מושחלת כראוי	
2. השחילו והכניסו מחדש את הסליל	2. בית הסליל אינו ממוקם כראוי	
3. התאימו את סוג המחט, הבד והחוט בהתאם לטבלה בע"מ 17	3. שילוב המחט / הבד / החוט לא מתאים	
4. השתמשו במתח החוט המתאים	4. מתח החוט לא נכון	
		<b>הבד מתכווץ או מתקפל בתפירה</b>
1. השתמשו במחט דקה יותר	1. המחט עבה מידי בשביל סוג הבד	
2. התאימו מחדש את אורך התפר	2. אורך התפר לא מכוון כראוי	
3. הפחיתו את מתח החוט	3. מתח החוט הדוק מידי	
4. השתמשו בנייר פרגמנט או גהצו את הבד.	4. הבד לא מגוהץ	



**תפרים לא סימטריים או הסעת  
בד לא סימטריית**

- |   |   |
|---|---|
| <p>1. השתמשו בחוט מאיכות טובה יותר</p> <p>2. הסירו את הסליל ובית הסליל והשחילו את הסליל מחדש</p> <p>3. אין למשוך את הבד בזמן התפירה. השיניים המסיעות את הבד עושות את הפעולה הזאת.</p> | <p>1. החוט באיכות לא טובה</p> <p>2. בית הסליל לא מושחל כראוי</p> <p>3. הבד נמשך בזמן התפירה</p> |
|---|---|

**המכונה מרעישה**

- |   |   |
|---|---|
| <p>1. נקו את המכונה לפי ההנחיות בחוברת זאת</p> <p>2. החליפו את המחט</p> | <p>1. יש הצטברות של מוך או שמן על הגרייפר או עמוד המחט</p> <p>2. המחט פגומה</p> |
|---|---|

**המכונה נתקעת**

- |   |                               |
|---|-------------------------------|
| <p>1. הסירו את החוט העליון ואת בית הסליל, סובבו את גלגל התנופה לאחור ולפנים בעזרת היד והסירו שאריות בד ומוך</p> | <p>1. יש חוט תפוס בגרייפר</p> |
|---|-------------------------------|



# וּאָנָה יוֹקִי יִשְׂרָאֵל

**וּאָנָה®**

## JUKI CORPORATION

2-11-1, Tsurumaki,  
Tama-shi, Tokyo 206-8551, JAPAN  
**PHONE** : (81)42-357-2341  
**FAX** : (81)42-357-2379

Copyright © 2014 JUKI CORPORATION.

כל הזכויות שמורות © 2016 ק.פ. פים סובינה ישראל

כל הזכויות שמורות בכל העולם

All rights reserved throughout the world.

Reservados todos los derechos en todo el mundo.

Tous les droits sont réservés à travers le monde.

Tutti i diritti riservati in ogni paese del mondo.

40145544



000514  
021Y4B0104(EN.TW.KO.CN)